



**OBČINA POLJČANE**  
**ŠTAB CIVILNE ZAŠČITE**  
Bistriška cesta 65, 2319 Poljčane  
Tel.: (02) 8029 220, 064 243 990; cz@poljcane.si

Številka: 846-0001/2023-\_\_

Datum: \_\_\_\_\_

# **NAČRT ZAŠČITE IN REŠEVANJA OB NESREČI ZRAKOPLOVA V OBČINI POLJČANE verzija 2.0**

	ORGAN	DATUM	PODPIS ODGOVORNE OSEBE
Izdelal	Lavra SLATENŠEK	1. 10. 2024	
Skrbnik	Lavra SLATENŠEK		
Odobril in pregledal	Štab CZ Občine Poljčane		
Sprejel	ŽUPANJA Dr. Petra VERHOVNIK		
Usklajeno	URSZR Izpostava MB		Obvestilo URSZR Izpostava MB
Javno predstavljeno	na spletni strani občine Poljčane z dopisom št.	Od 4. 11. 2024 do 18. 11. 2024	



**OBČINA POLJČANE**  
**ŠTAB CIVILNE ZAŠČITE**  
**Bistriška cesta 65, 2319 Poljčane**  
**Tel.: (02) 8029 220, 064 243 990; cz@poljcane.si**

**NAČRT ZAŠČITE IN REŠEVANJA OB NESREČI**  
**ZRAKOPLOVA V OBČINI POLJČANE**  
**verzija 2.0**

Zap.Št.	Datum ažuriranja	Sprememba	Podpis
1.			
2.			
3.			
4.			
5.			
6.			
7.			
8.			
9.			
10.			
11.			
12.			
13.			
14.			
15.			
16.			
17.			
18.			
19.			
20.			

# 1 VSEBINA

1	VSEBINA.....	3
2	KAZALO SLIK, SHEM IN TABEL.....	4
3	UVOD.....	5
4	NESREČA ZRAKOPLOVA.....	6
4.1	ZNAČILNOSTI NESREČE ZRAKOPLOVA.....	6
4.2	ZRAČNI PROMET NA OBMOČJU VZHODNO ŠTAJERSKE.....	7
4.3	LETALIŠČE EDVARDA RUSJANA MARIBOR.....	7
1.3.1	Službe prisotne na letališču, upravljalec letališča:.....	9
1.3.2	Druge službe in organi na letališču:.....	9
4.4	DRUGA LETALIŠČA.....	9
4.5	VZLETIŠČA.....	9
4.6	VERJETNOST NASTANKA VERIŽNE NESREČE.....	9
5	OBSEG NAČRTOVANJA.....	10
6	ZAMISEL IZVAJANJA ZAŠČITE, REŠEVANJA IN POMOČI OB NESREČI ZRAKOPLOVA.....	10
6.1	TEMELJNE PODMENE NAČRTA.....	10
6.2	ZAMISEL IZVEDBE ZRP.....	12
6.3	UPORABA NAČRTA.....	13
7	SILE, SREDSTVA IN VIRI ZA IZVAJANJE NAČRTA.....	14
8	OPAZOVANJE, OBVEŠČANJE IN ALARMIRANJE.....	16
8.1	OPAZOVANJE.....	16
8.2	OBVEŠČANJE.....	16
8.3	OBVEŠČANJE JAVNOSTI.....	17
8.3.1	Obveščanje prebivalcev na ogroženem naseljenem območju.....	18
8.3.2	Obveščanje splošne javnosti.....	18
8.4	ALARMIRANJE.....	19
9	AKTIVIRANJE SIL IN SREDSTEV.....	20
9.1	AKTIVIRANJE SIL IN SREDSTEV ZA ZRP.....	20
9.2	AKTIVIRANJE ORGANOV VODENJA CZ IN SLUŽB CZ.....	21
9.3	AKTIVIRANJE OBČINSKIH SIL IN SREDSTEV ZA ZRP.....	21
9.4	ZAGOTAVLJANJE POMOČI V MATERIALNIH IN FINANČNIH SREDSTVIH.....	21
10	PRISTOJNOSTI IN NALOGE ORGANOV VODENJA TER DRUGIH IZVAJALCEV NAČRTA OB NESREČI ZRAKOPLOVA.....	22
10.1	ORGANI IN NJIHOVE NALOGE.....	22
10.1.1	Poveljnik CZ Občine Poljčane in njegov namestnik.....	22
10.1.2	Občinska uprava Občine Poljčane.....	23
10.1.3	Štab CZ Občine Poljčane.....	23
10.1.4	Policijska postaja Slovenska Bistrica.....	23
10.1.5	Nacionalni inštitut za javno zdravje, OE Maribor.....	23
10.1.6	Uprava za varno hrano, veterinarstvo in varstvo rastlin, OU MB.....	24
10.1.7	Nevladne in druge organizacije.....	24
10.1.8	Enote in službe, ki jih organizirajo državni organi.....	24
10.2	OPERATIVNO VODENJE.....	25
10.3	UPORABA ZVEZ.....	27
11	PRISTOJNOSTI IN NALOGE ORGANOV VODENJA TER DRUGIH IZVAJALCEV NAČRTA OB NESREČI ZRAKOPLOVA.....	28
11.1	UKREPI ZRP.....	28
11.1.1	Prostorski, urbanistični, gradbeni in drugi tehnični ukrepi.....	29
11.1.2	Radiološka, kemična in biološka zaščita.....	30

11.1.3	Evakuacija .....	31
11.1.4	Sprejem in oskrba ogroženih prebivalcev .....	35
11.1.5	Zaščita kulturne dediščine .....	37
11.2	NALOGE ZAŠČITE, REŠEVANJA IN POMOČI .....	37
11.2.1	Iskanje pogrešanih oseb ob nesreči zrakoplova .....	37
11.2.2	Prva pomoč in nujna medicinska pomoč .....	38
11.2.3	Gašenje in reševanje ob požarih .....	39
11.2.4	Reševanje ob nesreči zrakoplova na težko dostopnem predelu in na naseljenem območju .....	39
11.2.5	Reševanje na vodi in iz vode .....	40
11.2.6	Pomoč ogroženim in prizadetim prebivalcem .....	40
11.2.7	Zagotavljanje osnovnih pogojev za življenje .....	41
12	OSEBNA IN VZAJEMNA ZAŠČITA .....	41
13	RAZLAGA POJMOV IN OKRAJŠAV .....	42
13.1	POMEN POJMOV .....	42
13.2	RAZLAGA OKRAJŠAV .....	43
14	SEZNAM PRILOG IN DODATKOV .....	44
14.1	SKUPNE PRILOGE .....	44
14.2	7.2 POSEBNE PRILOGE .....	45
14.3	SKUPNI DODATKI .....	45
14.4	POSEBNI DODATKI .....	46

## 2 KAZALO SLIK, SHEM IN TABEL

<b>Slika 1</b>	Zračna razdaja Poljčane – Letališče Edvarda Rusjana Maribor je 19,85 km .....	8
<b>Shema 1:</b>	Koncept odziva ob nesreči zrakoplova .....	13
<b>Shema 2:</b>	Diagram poteka aktivnosti zaščitnega ukrepa evakuacije .....	34
<b>Shema 3:</b>	Diagram poteka aktivnosti zaščitnega ukrepa sprejem in oskrba .....	36
<b>Tabela 1:</b>	Razlaga pojmov .....	43
<b>Tabela 2:</b>	Razlaga okrajšav .....	44

### 3 UVOD

Občinski načrt zaščite in reševanja ob nesreči zrakoplova v občini Poljčane 2.0 je spremenjena in dopolnjena različica občinskega načrta zaščite in reševanje ob nesreči zrakoplova v občini Poljčane, verzija 1.0, sprejetega s strani župana Občine Poljčane, septembra 2010.

Različica 2.0 je izdelana na osnovi sprejetega Načrta zaščite in reševanja ob nesreči zrakoplova na območju Vzhodno štajerske regije, verzija 5.0 (številka: 8421-11/2024-8, z dne 16. 7. 2024) in državnega načrta zaščite in reševanja ob nesreči zrakoplova, verzija 5.0, sprejetega s sklepom vlade RS št. 84200-2/2023/3, z dne 6. 7. 2023.

Načrt je izdelan na podlagi Zakona o varstvu pred naravnimi in drugimi nesrečami (Uradni list RS, št. 51/06 – uradno prečiščeno besedilo, 97/10, 21/18 – ZNOrg in 117/22), Uredbe o vsebini in izdelavi načrtov zaščite in reševanja (Uradni list RS, št. 24/12, 78/16 in 26/19) in Uredbe o organiziranju, opremljanju in usposabljanju sil za zaščito, reševanje in pomoč (Uradni list RS, št. 92/07, 54/09 in 23/11 in 27/16) in drugih predpisih s področja varstva pred naravnimi in drugimi nesrečami ter predpisih, ki urejajo letalstvo.

Načrt temelji na občinski Oceni ogroženosti zaradi nesreče zrakoplova, Oceni ogroženosti Republike Slovenije zaradi nesreče zrakoplova, dopolnjene in ažurirane decembra 2017 in Oceni tveganja za letalsko nesrečo, verzija 1.0, z dne 31. 8. 2015 ter Regijski oceni ogroženosti ob nesreči zrakoplova, št.8421-24/2018-1-DGZR, z dne 27.3.2018

Z načrtom se urejajo obveščanje, opozarjanje ob nesreči zrakoplova, aktiviranje sil in sredstev za zaščito, reševanje in pomoč (ZRP), odrejanje in izvajanje zaščitnih ukrepov, osebna in vzajemna zaščita, naloge ZRP in sile ZRP, odpravljanje posledic naravnih in drugih nesreč, do zagotovitve osnovnih pogojev za življenje ob nesreči.

Z občinskim načrtom zaščite in reševanja ob nesreči zrakoplova večjega obsega se urejajo le ukrepi in dejavnosti za ZRP ter zagotavljanje osnovnih pogojev za življenje ob nesreči, na območju občine Poljčane.

Ta načrt ne ureja nalog in aktivnosti, ki jih ob letalski nesreči izvajajo organi v skladu s predpisi o zagotavljanju varnosti zračnega prometa, in področja iskanja zrakoplova. Področje iskanja zrakoplova ureja ločeni načrt (državni).

Občina Poljčane je znotraj območja kontroliranih con (CTR) letališča Edvarda Rusjana Maribor (opredeljeno v Oceni ogroženosti Republike Slovenije zaradi nesreče zrakoplova, dopolnjene in ažurirane decembra 2017) in zato je pripravljen načrte zaščite in reševanja v celoti. Občinski načrt je pripravljen za nesrečo zrakoplova večjega obsega v občini.

## 4 NESREČA ZRAKOPLOVA

Na območju Vzhodno Štajerske regije je mednarodno letališče Edvarda Rusjana v občini Hoče-Slivnica, športno letališče Letalskega centra Maribor in vzletišče Čagona v občini Cerkvenjak.

Letališče Edvarda Rusjana Maribor je infrastrukturni objekt državnega pomena in je namenjeno za mednarodni zračni promet. V bližini občine Poljčane je tudi Letališče Slovenske Konjice, ki je infrastrukturni objekt lokalnega pomena in je namenjeno za civilni promet.

Letališče Edvarda Rusjana Maribor je v Sloveniji drugo prometno najbolj obremenjeno letališče. Na letališču Edvarda Rusjana Maribor se izvaja prevoz potnikov, tovora in tudi nevarnih snovi.

Seznam letališč in vzletišč v RS, pregled letališč in vzletišč, podatki o upravljavcih mednarodnih letališč ter seznam letalskih prevoznikov v RS so vedno ažurirani in dostopni v AIP, na spletni strani AIP, seznam letalskih prevoznikov pa na spletni strani CAA.

DRI upravljanje investicij, d. o. o. začasno izvaja storitve obratovanja mednarodnega letališča Edvarda Rusjana Maribor na podlagi pogodbe, sklenjene z Ministrstvom za infrastrukturo Republike Slovenije.

### 4.1 ZNAČILNOSTI NESREČE ZRAKOPLOVA

Glede na število prevoženih kilometrov so zrakoplovi eno najvarnejših prevoznih sredstev.

Za nesreče zrakoplova je po podatkih iz ocen ogroženosti in ocene tveganja za letalsko nesrečo značilno, da:

- jih ne moremo vnaprej predvideti;
- so pogosto žrtve nesreče potniki in člani posadke ter tudi prebivalci, če zrakoplov pade na naseljeno območje;
- se lahko pripeti na krajih, ki niso takoj ali zlahka dostopni.

Glavni vzroki za nastanek nesreč zrakoplovov so predvsem:

- človeški dejavniki: napaka pilota, kontrole zračnega prometa ali drugih udeležencev (dispečerjev, vzdrževalcev itn.);
- naravni pojavi: neugodne vremenske razmere, požar na zrakoplovu ali letališki infrastrukturi, potres, ki poškoduje letališko infrastrukturo;
- mehanske napake;
- teroristični napadi in druge oblike množičnega nasilja.

Posledice nesreče so:

- žrtve,
- uničen ali poškodovan zrakoplov, infrastruktura, stavbe ali kulturna dediščina,
- vpliv na okolje,
- možnost verižnih nesreč.

S stališča nevarnosti nastanka nesreče zrakoplova je zaradi prometa v zračnem prostoru ogroženo celotno slovensko ozemlje. Mogoče so nesreče manjšega in večjega obsega. Večja verjetnost za nastanek nesreče zrakoplova večjega obsega je na območjih vseh treh mednarodnih letališč RS in mešanega Letališča Cerklje ob Krki. Kar 85 odstotkov nesreč zrakoplovov se namreč pripeti na letališčih ali v njihovi neposredni bližini pri vzletih in pristankih.

Najhujše posledice lahko povzročijo nesreče zrakoplovov:

- na območju kontroliranih con (CTR) letališč, ker je pri vzletih in pristankih verjetnost za nastanek nesreče največja;
- na naseljenem območju, kjer so poleg potnikov in članov posadke prizadeti tudi prebivalci ter poškodovani ali uničeni objekti in infrastruktura;
- ki prevažajo nevarno blago in pri tem pride do nenadzorovanega uhajanja škodljivih snovi v okolje ali do požara oziroma eksplozije;
- na težko dostopnem terenu in pri nesreči zrakoplova na vodnih površinah, kjer je reševanje oteženo ter zaradi težjega dostopa verjetno tudi časovno zamaknjeno.

Nastanek verižne nesreče se lahko pričakuje zaradi:

- nesreče zrakoplova na naseljenem območju, ki lahko povzroči požare ali eksplozije in tako ogrozi življenje ljudi ter živali, prometne nesreče, poškodbe ali uničenje infrastrukture in kulturne dediščine;
- nesreče zrakoplova, ki prevažajo nevarno blago, kar lahko povzroči nenadzorovane izpuste ali odtekanje nevarnih tekočin v okolje in tako tudi nastanek požara ali eksplozije;
- stacionarnih virov nevarnih snovi, na katere lahko pade zrakoplov.

<b>P – 30</b>	Pregled stacionarnih virov tveganja zaradi nevarnih snovi v regiji
<b>P -</b>	Ocena ogroženosti Občine Poljčane zaradi nesreče zrakoplova
<b>P - 708</b>	Ocena ogroženosti VŠR zaradi nesreče zrakoplova
<b>P - 706</b>	Ocena ogroženosti Republike Slovenije zaradi nesreče zrakoplova
<b>P - 707</b>	Ocena tveganja za letalsko nesrečo

## 4.2 ZRAČNI PROMET NA OBMOČJU VZHODNO ŠTAJERSKE

Zračni promet je izrazito sezonski, kar pomeni, da je v poletni sezoni za 50% več prometa kot v zimski sezoni. Pri razdelitvi prometa po dnevih je treba upoštevati, da se razlikuje v poletni (največ sobota) in v zimski sezoni (največ četrtek). Povprečno velja, da je največ prometa v času med 9.00 in 12.00 UTC, sicer pa razlikuje glede na dan v tednu in glede na premikanje ure marca in oktobra.

## 4.3 LETALIŠČE EDVARDA RUSJANA MARIBOR

Letališče Edvarda Rusjana Maribor leži na severovzhodu Slovenije, v občine Hoče-Slivnica, na robu Dravskega polja, v trikotniku med mesti Maribor, Ptuj in Slovenska Bistrica, od Maribora je oddaljeno 9 km, od Poljčan je oddaljeno 19,8 km

Glede na velikost in frekvenco zrakoplovov, ki pristajajo na letališču, ocenjujemo predvsem možnost nesreče manjšega obsega in tudi možnost nesreče večjega obsega.

Letališče Edvarda Rusjana Maribor (46° 32' 39" N 015° 33' 51" E, 46° 37' 48.19" N 015° 44' 39.49" E, 46° 34' 10.83" N 015° 48' 25.02" E, 46° 25' 53.10" N 015° 55' 10.21" E, 46° 18' 20.45" N 015° 39' 15.92" E, 46° 25' 24" N 015° 32' 18" E, 46° 30' 58" N 015° 34' 46" E) je drugo največje slovensko letališče v RS. Na letališču pristajajo in vzletajo zrakoplovi, ki prevažajo do 200 potnikov in 30.000 kg tovora. Letališče je referenčne kode »4C« in je opremljeno s svetlobno – navigacijskim sistemom za delovanje letališča v pogojih CAT I/ILS. Letališče je na nadmorski višini 267 m. Ob asfaltni je tudi travnata vzletno pristajalna steza v velikosti 1.200 m x 60 m, ki je namenjena za športne aktivnosti

Tehnični podatki letališča so priloga načrta ZIR.

Objekti letališča so:

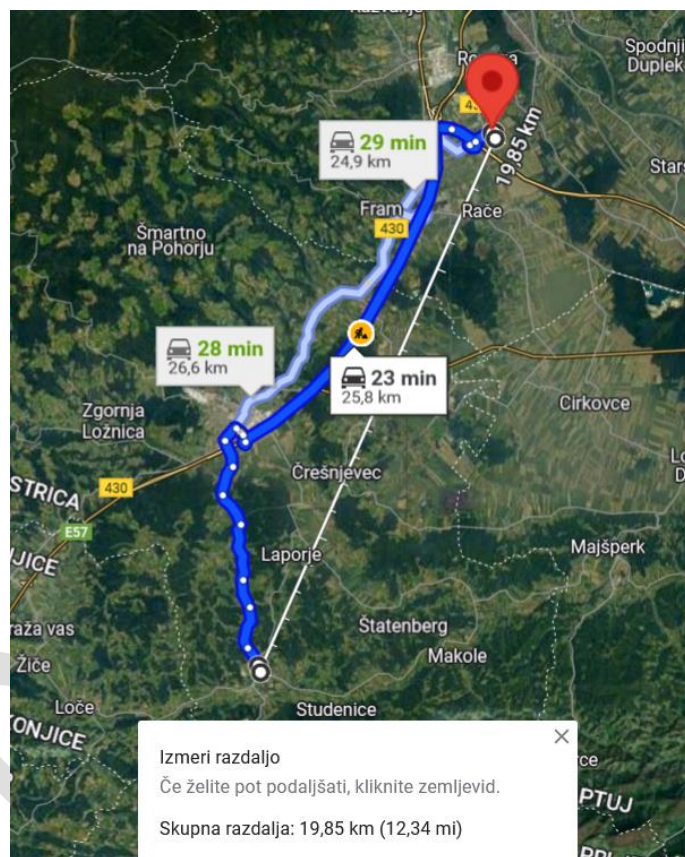
- vzletno pristajalna steza dolžine 2.500 m in širine 45 m



- steze za vožnjo A (Alfa), B (Bravo) in vozna steza do parkirnega mesta C (Charli)
- pristaniška ploščad (450 m x 115 m)
- potniška zgradba (do 300 potnikov na uro)
- poslovni prostori (upravna zgradba, tehnična zgradba, garaže, hangar, servisni objekt)
- parkirišča z dovoznimi potmi za 580 osebnih vozil.

Letališče obsega površino 120 hektarjev zemljišča, ki je ograjeno in ima status mejnega območja.

P -	Tehnični podatki letališča skupaj z lego
-----	--



**Slika 1** Zračna razdaja Poljčane – Letališče Edvarda Rusjana Maribor je 19,85 km



### 1.3.1 Službe prisotne na letališču, upravljalec letališča:

- Reševalno gasilska služba,
- dežurni za obveščanje na letališču,
- služba prve pomoči letališča,
- tehnična služba letališča,
- služba varovanja.

Upravljalec letališča je DRI upravljanje investicij, d. o. o.

### 1.3.2 Druge službe in organi na letališču:

- Letališka kontrola zračnega prometa (LKZP) iz KZPS d.o.o.,
- Oddelek mejne policije (OMP) iz MNZ,
- Cerinska Izpostava na letališču (CI),
- Meteorološka služba (METEO).

<b>P - 705</b>	Karta območja letališča Edvarda Rusjana Maribor in letališke cone
----------------	---

## 4.4 DRUGA LETALIŠČA

V Vzhodno Štajerski regiji imamo športno letališče Maribor-Letalski center Maribor, ki je namenjeno športnim aktivnostim. Letalski center Maribor uporablja asfaltno in travnato pristajalno stezo mednarodnega letališča Maribor. Pristajanje in vzletanje ponoči je možno le na asfaltno vzletno pristajalni stezi mednarodnega letališča Maribor.

## 4.5 VZLETIŠČA

Na območju Vzhodno Štajerske regije je registrirano eno vzletišče s travnato stezo za vzletanje in pristajanje zrakoplovov, brez možnosti nočnega letenja to je vzletišče Čagona v občini Cerkljenjak.

Vzletišče Čagona-Cerkljenjak je odprto vedno, kadar vremenske razmere dopuščajo letenje, namenjeno je pristajanju in vzletanju ultralahkih letal, motornih zmajev in drugih manjših letal.

## 4.6 VERJETNOST NASTANKA VERIŽNE NESREČE

Ob nesrečah zrakoplovov po navadi pričakujemo večje število ranjenih in tudi veliko smrtnih žrtev. Število smrtnih žrtev se lahko poveča tudi zaradi možnih različnih verižnih nesreč, kot so:

- nesreča zrakoplova na naseljeno območje, ki lahko povzroči požare ali eksplozije ter tako ogrozi življenje ljudi in živali, poškodbe ali uničenje infrastrukture in kulturne dediščine ter
- nesreča zrakoplova z nevarnim blagom, ki lahko povzroči nenadzorovano uhajanje ali odtekanje nevarnega blaga v okolje in s tem nastanek požara ali eksplozije.

Veliko nevarnost lahko predstavljajo stacionarni viri nevarnih snovi na katere lahko pade zrakoplov. Na območju nadzorovane cone (CTR) Letališča Edvarda Rusjana Maribor so po karti stacionarnih virov nevarnih snovi trije vira večjega tveganja za okolje:

- Albaugh, d.d., v občini Rače-Fram,
- F. A. Maik d.o.o. Maribor in
- Plinarna Maribor, v občini Maribor.

## 5 OBSEG NAČRTOVANJA

Za nesrečo zrakoplova se pripravijo načrti zaščite in reševanja na vseh ravneh načrtovanja:

- na državni ravni in ravni regij: državni in regijski načrti, pri čemer je regija območje, ki ga organizacijsko pokriva posamezna izpostava URSZR,
- na ravni lokalne skupnosti: občinski načrti (občine, ki so znotraj območij kontroliranih con (CTR) letališč Jožeta Pučnika Ljubljana, Edvarda Rusjana Maribor, Portorož in Cerklje ob Krki, kot izhaja iz ocene ogroženosti, pripravijo načrte zaščite in reševanja v celoti,
- na ravni organizacije: načrti letališč Jožeta Pučnika Ljubljana, Edvarda Rusjana Maribor, Portorož in Cerklje ob Krki – v celoti.

**Občina Poljčane je znotraj območja kontroliranih con (CTR) letališča Edvarda Rusjana Maribor** (opredeljeno v Oceni ogroženosti Republike Slovenije zaradi nesreče zrakoplova, dopolnjene in ažurirane decembra 2017) in zato je pripravljen načrte zaščite in reševanja **v celoti**.

Temeljni načrt je državni načrt, ki določa zamisel odziva na vseh ravneh načrtovanja in podrobneje ureja opravljanje nalog na državni ravni. Regijski in občinski načrti ter načrti letališč morajo biti v skladu z državnim načrtom, predvidene naloge in postopki pa podrobneje opredeljeni glede na stopnjo ogroženosti.

Občinski načrt je pripravljen za nesrečo zrakoplova večjega obsega v občini. Regijski načrt je pripravljen za nesrečo zrakoplova večjega obsega, ki se zgodi v eni regiji. Ob tej nesreči se poleg regijskega uporabita tudi občinski in državni načrt. Državni načrt je pripravljen za nesrečo zrakoplova večjega obsega.

Načrt zaščite in reševanja ob nesreči zrakoplova izdela tudi upravljelec letališča, DRI upravljanje investicij, d.o.o. ZRP ob nesreči zrakoplova na Letališču Edvarda Rusjana Maribor znotraj letališke ograje, izvaja upravljelec letališča (DRI, upravljanje investicij, d.o.o.) s svojimi silami oziroma na območju 3000 m od letališke ograje. V času intervencije mora biti letališče zaprto.

**P - 710**

Načrt zaščite in reševanja ob letalski nesreči na letališču Edvarda Rusjana Maribor

## 6 ZAMISEL IZVAJANJA ZAŠČITE, REŠEVANJA IN POMOČI OB NESREČI ZRAKOPLOVA

### 6.1 TEMELJNJE PODMENE NAČRTA

Načrti zaščite in reševanja na vseh ravneh načrtovanja temeljijo na naslednjih podmenah.

1. Velikost zrakoplova, število potnikov na krovu in kraj, kjer se je zgodila nesreča:
  - nesreče zrakoplova **na letališču**,
  - nesreče zrakoplova **na naseljenem območju**,
  - nesreče zrakoplova, ki se zgodi **na težko dostopnem terenu**,
  - nesreče zrakoplova **na vodnih površinah** ali
  - nesreče zrakoplova, ki **prevažata nevarno blago**,

ter ocenjene posledice, ki jih povzroči nesreča zrakoplova na ljudeh, naravi in objektih, določajo raven načrtovanja.

2. Podatke o zaznanem oddajanju signala v sili v Republiki Sloveniji iz sistema COSPAS-SARSAT sprejme Uprava Republike Slovenije za pomorstvo (URSP).
3. Podatke o nesreči zrakoplova pošlje Kontrola zračnega prometa Slovenije (KZPS) in o tem, če je relevantno, Letališka kontrola zračnega prometa (LKZP) oziroma Območna kontrola zračnega prometa (OKZP) obvesti letališki center za koordinacijo reševanja ali operativnega vodjo gasilsko-reševalne službe na letališču (kadar je nesreča na letališču ali v neposredni bližini letališča), določi kategorijo vpletenega zrakoplova, dveh vpletenih zrakoplovov ali več zrakoplovov in to informacijo nemudoma sporoči v Center za obveščanje Republike Slovenije (CORS). Informacije o nesreči zrakoplova zunaj letališča KZPS nemudoma pošlje v CORS.
4. Državni načrt zaščite in reševanja ob nesreči zrakoplova je pripravljen za nesrečo zrakoplova večjega obsega, ko sile in sredstva javnih reševalnih služb, reševalnih služb letališča (če se nesreča zgodi na enem izmed letališč ali v njegovi neposredni bližini) ter sile in sredstva za ZRP občine ne zadostujejo za izvajanje zaščitnih ukrepov in nalog ZRP.
5. Državni načrt zaščite in reševanja ob nesreči zrakoplova obravnava nesrečo civilnega ali vojaškega zrakoplova.
6. Vsem udeležencem ob nesreči zrakoplova morajo pristojni organi in službe zagotoviti takojšno ter ustrezno pomoč.
7. Ob nesreči zrakoplova večjega obsega CORS obvesti deležnike, ki imajo naloge pri izvajanju zaščite, reševanja in pomoči.
8. Ob nesreči vojaškega oziroma tujega vojaškega zrakoplova, Slovenska vojska (v nadaljnjem besedilu SV) skupaj s Policijo in pristojnim poveljnikom CZ izvaja aktivnosti reševanja zrakoplova. Če je v nesreči zrakoplova udeležen vojaški zrakoplov tuje države, se izvajajo postopki reševanja v skladu z veljavnimi predpisi ob sodelovanju države udeleženke. Ob nesreči vojaškega oziroma tujega vojaškega zrakoplova na morju SV izvaja aktivnosti tudi z URSP.
9. Življenja prebivalcev so lahko ob nesreči zrakoplova ogrožena, če do nesreče pride na naseljenem območju ali če se zgodi nesreča zrakoplova, ki prevaža nevarno blago. Prebivalci morajo biti o pričakovani nevarnosti, mogočih posledicah, načrtih in ukrepih za zmanjšanje in odpravo posledic ter o ravnanju ob nesreči obveščeni, še posebej, če okolju grozi večja nevarnost oziroma bi nesreča zrakoplova povzročila večjo gmotno škodo na urbanem območju. Po prejemu obvestila o nesreči zrakoplova se določita pristojni reševalna enota in gasilska enota, ki sta določeni v regijskih načrtih zaščite in reševanja. Vodja intervencije zagotovi, da so nemudoma izvedeni vsi ukrepi za zmanjšanje števila žrtev in drugih posledic nesreče zrakoplova.
10. Ob nesreči zrakoplova je za operativno opravljanje nalog ZRP na kraju nesreče odgovoren vodja intervencije, ki so mu neposredno podrejene vse sile, ki sodelujejo pri opravljanju nalog na terenu. Vodja intervencije je na letališču lahko do ustanovitve centra za obvladovanje izrednih situacij vodja prometa, pozneje pa vodja izmene tehnično-gasilске oziroma gasilsko-reševalne službe letališča. Zunaj letališča je vodja intervencije predstavnik gasilcev najvišje kategorizirane enote širšega pomena, predstavnik pristojne postaje gorske reševalne službe, če se nesreča zrakoplova zgodi v gorskem svetu, vodja podvodne reševalne službe, če se nesreča zgodi na vodnih površinah, ali druga pristojna oseba.
11. Ob nesreči zrakoplova na letališču ali v njegovi neposredni bližini mora obratovalec letališča zagotoviti potrebno tehnično opremo in sredstva za odstranitev zrakoplova oziroma njegovih ostankov in razbitin z vzletno-pristajalne steze ter manevrskih površin letališča. Letališče se ob nesreči zrakoplova glede na razmere ali po potrebi lahko zapre za zračni promet. Stroške reševanja zrakoplova ali odstranjevanja razbitin plača lastnik zrakoplova.
12. Ob nesreči zrakoplova na naseljenem območju ali težko dostopnem terenu je za operativno opravljanje nalog ZRP na kraju nesreče odgovoren vodja intervencije, ki so mu neposredno podrejene vse sile, ki sodelujejo pri opravljanju nalog na terenu. Po prejemu obvestila o nesreči zrakoplova se določi pristojna reševalna enota, vodja intervencije pa zagotovi, da so nemudoma izvedeni vsi ukrepi za zmanjšanje števila žrtev in drugih posledic nesreče zrakoplova.

13. Ob nesreči zrakoplova se po potrebi zaprosi za pomoč sosednje ali druge države in mednarodne organizacije.

## 6.2 ZAMISEL IZVEDBE ZRP

Odziv na nesrečo zrakoplova je odvisen od pričakovanih posledic oziroma posledic nesreče zrakoplova, človeških žrtev in gmotne škode.

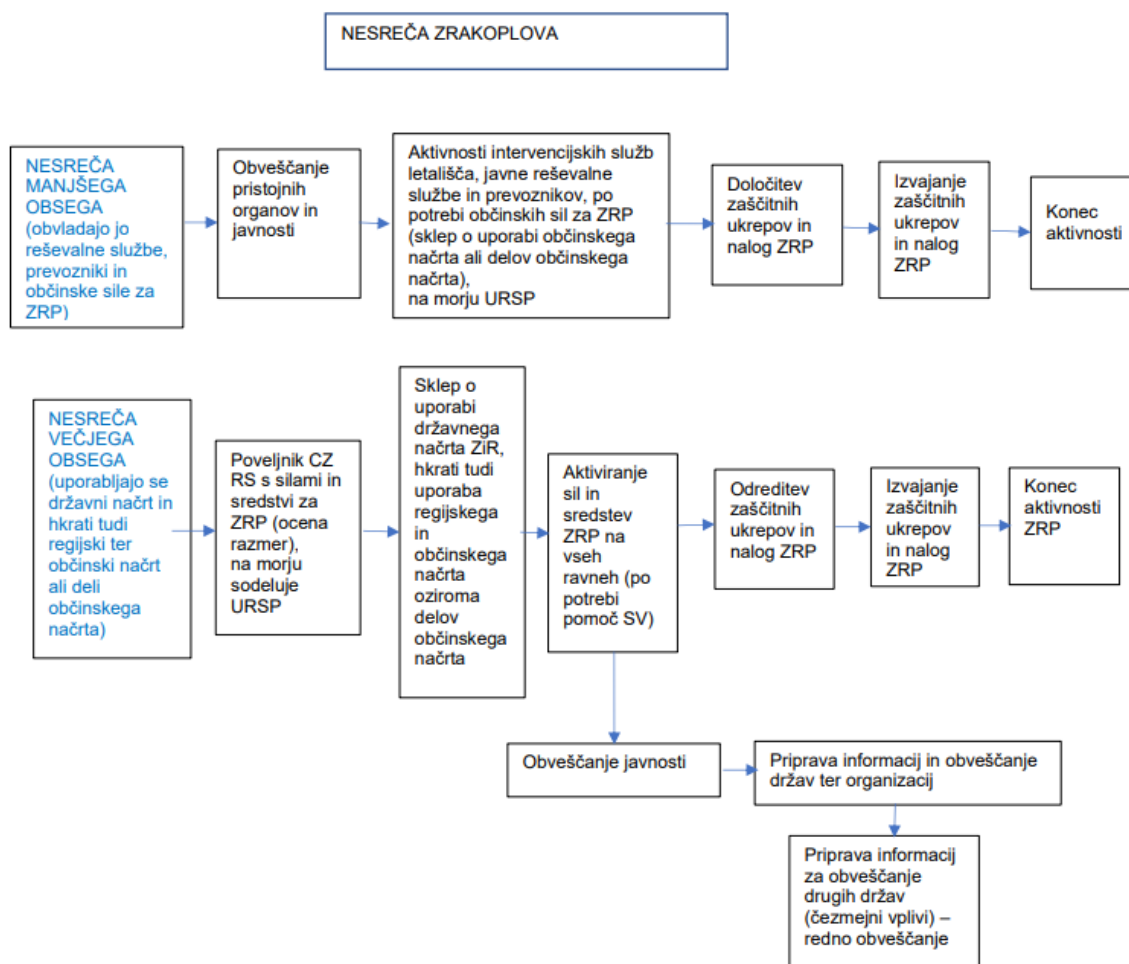
### 1. Ob nesreči manjšega obsega:

- pri kateri je uničen zrakoplov z vzletno maso manj kot 5700 kg ali je v nesreči umrlo oziroma se teže poškodovalo manj kot 12 oseb in okolju ne grozi večja nevarnost;
- ki jo praviloma lahko obvladujejo poklicne reševalne službe in prevoznik ter enote in službe za ZRP občine, kadar se nesreča zgodi zunaj letališča, in poleg navedenih še reševalne službe letališč, če se nesreča zgodi na enem izmed letališč ali v njegovi neposredni bližini;
- pri kateri iskanje pogrešanih oseb v skladu z Zakonom o nalogah in pooblastilih policije vodi Policija v sodelovanju s pristojnim vodjem intervencije oziroma pristojnim poveljnikom CZ;
- pri kateri se izvedejo obveščanje pristojnih organov in javnosti, ocena stanja na terenu, vzpostavitev stanja pripravljenosti za ukrepanje ter aktiviranje občinskih sil za ZRP, izvajanje zaščitnih ukrepov in nalog ter nadaljnje spremljanje dogodkov.

### 2. Ob nesreči večjega obsega:

- je uničen zrakoplov z vzletno maso več kot 5700 kg ali je v nesreči umrlo oziroma se teže poškodovalo 12 in več oseb ali okolju grozi večja nevarnost;
- je za nadzor in obvladovanje take nesreče treba uporabiti poleg javnih reševalnih služb in prevoznika ter občinskih sil za ZRP in poleg navedenih še službe letališča, če se nesreča zgodi na enem izmed letališč ali v njegovi neposredni bližini, tudi sile in sredstva za ZRP na ravni države;
- se takoj, ko sile in sredstva poklicnih reševalnih služb, prevoznika in občinskih enot in služb za ZRP, kadar se nesreča zgodi zunaj letališča, in poleg navedenih še reševalne službe letališč, če se nesreča zgodi na enem izmed letališč ali v njegovi neposredni bližini, ne zadostujejo za obvladovanje nesreče, uporabi državni načrt, torej se aktivirajo enote in službe za ZRP na ravni države. Hkrati z državnim načrtom se uporabljajo tudi regijski in občinski načrti ali deli občinskega načrta;
- iskanje pogrešanih oseb ob nesreči zrakoplova v skladu z Zakonom o nalogah in pooblastilih policije vodi Policija v sodelovanju s poveljnikom Civilne zaščite RS (CZ RS) ter drugimi državnimi organi in organizacijami. Pri reševanju lahko po potrebi sodeluje tudi SV. Policija zavaruje kraj nesreče, delo in vodenje nalog zaščite, reševanja in pomoči pa prevzame ter usklajuje poveljnik CZ RS v sodelovanju z regijskimi in občinskimi poveljniki CZ oziroma reševalnimi in drugimi službami;
- pri reševanju zrakoplova na morju sodelujejo tudi URSP in enote Policije;
- se obvestijo pristojni organi in javnosti, aktiviranje sil za ZRP pa poteka na podlagi napovedi poteka nesreče in ocene razmer ter določitve zaščitnih ukrepov in nalog.

Prikaz zamisli izvedbe zaščite, reševanja in pomoči oz. koncepta odziva ob nesreči zrakoplova je predstavljen v naslednji shemi:



**Shema 1:** Koncept odziva ob nesreči zrakoplova

### 6.3 UPORABA NAČRTA

Občinski načrt zaščite in reševanja ob nesreči zrakoplova se uporablja, ko pride do nesreče zrakoplova večjega obsega na območju občine Poljčane, do končanja dejavnosti ZRP in zagotovitve osnovnih pogojev za življenje ob nesreči. Hkrati z državnim načrtom se uporabljata tudi regijski in občinski načrt ali deli občinskega načrta.

Odločitev o uporabi občinskega načrta ob nesreči zrakoplova sprejme poveljnik CZ Občine Poljčane.

<b>D - 19</b>	Vzorec sklepa o aktiviranju načrta ZIR ob nesreči
<b>D - 20</b>	Vzorec sklepa o preklicu aktiviranja načrta ZiR ob nesreči

## 7 SILE, SREDSTVA IN VIRI ZA IZVAJANJE NAČRTA

Za ZRP ob nesreči zrakoplova se v skladu z nalogami iz 8. poglavja uporabijo sile in sredstva:

- letališč,
- lokalnih skupnosti,
- države (na državni ravni in ravni regij).

Sile za ZRP so enote, službe in drugi operativni sestavi društev in organizacij; enote gospodarskih družb, zavodov in drugih organizacij; enote in službe CZ, organizirane na občinski ravni.

### Na občinski ravni sodelujejo:

- poveljnik CZ Občine Poljčane,
- štab CZ Občine Poljčane,
- Občinska uprava Občine Poljčane,
- Ekipa PP CZ Občine Poljčane,
- Poverjeniki CZ Občine Poljčane,
- Služba za podporo CZ Občine Poljčane.

### Gasilske enote:

- PGD Poljčane,
- GEŠP Slovenska Bistrica,
- Gasilska Brigada Maribor

### Enote ter službe društev in drugih nevladnih organizacij:

**Prostovoljske in humanitarne organizacije**, ki se glede na poslanstvo in razpoložljivost prostovoljcev in materialnih sredstev vključijo v izvajanje nalog pomoči in oskrbe prebivalcev ob naravnih in drugih nesrečah v dogovoru s štabom CZ Občine Poljčane:

- KORK Poljčane in
- KORK Studenice.

Za pripravljenost, opremljenost in usposobljenost enot so zadolženi ustanovitelji.

Obveznosti ustanoviteljev so opredeljene v merilih za organiziranje, usposabljanje in opremljanje in v pogodbah o sofinanciranju za ukrepanje ob nesrečah, za tiste, ki jih sklepajo.

### Drugi organi in organizacije, ki sodelujejo pri izvedbi nalog:

- Izpostava Uprave Republike Slovenije za zaščito in reševanje Maribor,
- Policijska uprava Maribor,
- Pristojna inšpekcijske službe (Inšpektorat za varstvo pred naravnimi in drugimi nesrečami - Izpostava URSZR Maribor),
- Veterinarska uprava RS za varno hrano, veterinarstvo in varstvo rastlin, OU Maribor,
- Center za socialno delo Slovenska Bistrica
- Upravna enota Slovenska Bistrica.

### Javne službe:

- UKC Maribor,
- Zdravstven dom Slovenska Bistrica
- NMP Slovenska Bistrica
- Nacionalni inštitut za zdravje, okolje in hrano, OE Maribor,

- Zavod za varstvo kulturne dediščine Slovenije, OE Maribor,
- Javna komunalna podjetja v občini,
- Cestno podjetje Ptuj,
- Podjetja za vodooskrbo prebivalstva v občini.

**Enote in službe in centri za ZRP, ki jih organizirajo državni organi:**

- enota za identifikacijo oseb Medicinske fakultete,
- Policija z enoto za vodenje, sodelovanje in koordinacijo pri preiskavi letalske nesreče in z drugimi zmogljivostmi,
- ekološki laboratorij z mobilno enoto (ELME) oziroma mobilna enota z ekološkim laboratorijem (MEEL),
- služba za zaščito in reševanje ob ekoloških in drugih nesrečah ter za iskanje na morju,
- SV z vojaškim letalstvom in drugimi zmogljivostmi (po potrebi),
- URSP (ob zrakoplovu v sili oziroma ob nesreči zrakoplova na morju).

<b>P – 1</b>	Podatki o poveljniku, namestniku poveljnika in članih štaba civilne zaščite
<b>P – 3</b>	Pregled sil za zaščito, reševanje in pomoč
<b>P – 4</b>	Podatki o organih, službah in enotah CZ
<b>P – 11</b>	Pregled gasilskih enot s podatki o poveljnikih in namestnikih poveljnikov
<b>P – 12</b>	Pregled gasilskih enot širšega pomena in njihovih pooblastil s podatki o poveljnikih in namestnikih poveljnikov
<b>P – 24</b>	Pregled enot, služb in drugih operativnih sestavov društev ter in drugih nevladnih organizacij, ki sodelujejo pri reševanju
<b>P – 26</b>	Pregled centrov za socialno delo
<b>P – 27</b>	Pregled zdravstvenih domov, zdravstvenih postaj in reševalnih postaj
<b>P – 28</b>	Pregled splošnih in specialističnih bolnišnic
<b>P – 29</b>	Pregled veterinarskih organizacij

**Druge organizacije:**

- Javna agencija za civilno letalstvo Republike Slovenije (CAA),
- Kontrola zračnega prometa Slovenije, d. o. o.,
- DRI upravljanje investicij, d. o. o.,
- Agencija RS za okolje (MOPE),
- letalski prevozniki.

Zmogljivosti, ki jih zagotavlja SV in zmogljivosti Policije so opisane v državnem in regijskem načrtu.

Uporabijo se sredstva za ZRP in sredstva pomoči iz državnih rezerv materialnih sredstev.

<b>D - 1</b>	Načrtovana finančna sredstva za izvajanje načrta ZiR
<b>D - 13</b>	Vzorec obrazca za povrnitev stroškov občinam ob nesreči



**Materialno – tehnična sredstva za izvajanje načrta**

Materialno – tehnična sredstva se načrtujejo za:

- zaščitno in reševalno opremo ter orodje (sredstva za osebno in skupinsko zaščito, oprema, vozila ter tehnična in druga sredstva, ki jih potrebujejo reševalne enote in službe),
- materialna sredstva iz državnih rezerv in
- sredstva pomoči (živila, pitna voda, zdravila in drugi predmeti in sredstva, ki so namenjena brezplačni razdelitvi ogroženim prebivalcem).

Za izvajanje ZRP se uporabljajo obstoječa sredstva, ki se zagotavljajo na podlagi predpisanih meril za organiziranje, opremljanje in usposabljanje sil za ZRP. Sredstva za potrebe izvajanja načrta na območju občine odloča župan Občine Poljčane v dogovoru s poveljnikom CZ Občine Poljčane.

<b>P – 6</b>	Pregled osebne in skupne opreme ter sredstev pripadnikov enot za zaščito, reševanje in pomoč občine Poljčane
--------------	--

**Predvidena finančna sredstva za izvajanje načrta**

Finančna sredstva se načrtujejo za sodelujoče sile ZRP za:

- stroške operativnega delovanja (povračila stroškov za aktivirane pripadnike CZ in druge sile ZRP),
- dodatnega skladiščenja, vzdrževanja in servisiranja uporabljene opreme,
- stroške usposabljanja enot in služb,
- materialne in logistične stroške (organizacijske in prevozne stroške, prehrano, nastanitev ipd.),
- stroške izvedbe ukrepov.

Občina zagotavlja finančna sredstva za izvajanje načrta v okviru posebne proračunske postavke »07039001 – Pripravljenost sistema za zaščito, reševanje in pomoč«.

V primeru, da pride do aktivacije načrta in je potrebna izvedba zaščitnih ukrepov, se črpajo sredstva občinske rezerve.

## 8 OPAZOVANJE, OBVEŠČANJE IN ALARMIRANJE

**8.1 OPAZOVANJE**

Vodenje in kontrolo zračnega prometa izvaja KZPS. Nadzor zračnega prostora Republike Slovenije, ki se izvaja neprekinjeno, zagotavlja pristojna enota SV.

Kontrolo zračnega prometa v RS izvajajo pristojne službe KZPS. Ma mednarodnem letališču Edvarda Rusjana Maribor zanjo skrbi Služba letališke kontrole zračnega prometa Maribor.

Pri opravljanju posameznih nalog nadzora zračnega prostora lahko v skladu s skupnimi načrti na podlagi mednarodnih pogodb sodelujejo vojaški sistemi, službe in zrakoplovi zavezniških držav.

**8.2 OBVEŠČANJE**

Ob nesreči zrakoplova, če je relevantno, LKZP oziroma OKZP določi kategorijo vpletenega zrakoplova, dveh ali več vpletenih zrakoplovov in to informacijo nemudoma sporoči v CORS, ki nato obvešča po spodaj navedenem seznamu ob nesreči zrakoplova.

Če ReCO Maribor po drugih poteh dobi informacijo o tem, preveri verodostojnost obvestila in podatke o mogočih vpletenih zrakoplovih pri OKZP (KZPS, d. o. o.).

Ob nesreči zrakoplova na letališču letališki center za koordinacijo reševanja o nesreči najprej obvesti ReCO in druge službe, in sicer navigacijske službe zračnega prometa, Policijo, carinsko službo in inšpekcijske službe. Če sile in sredstva ZRP javnih reševalnih služb, prevoznika ter občinskih sil za ZRP in reševalnih služb letališča ne zadostujejo ter je treba uporabiti sile in sredstva na ravni države, ReCO posreduje informacijo v CORS, ki obvešča po seznamu ob nesreči zrakoplova.

Ob **nesreči zrakoplova** večjega obsega CORS po določilih državnega načrta obvesti:

- Operativno-komunikacijski center Uprave za policijske specialnosti Generalne policijske uprave (OKC UPS GPU),
- URSP ob nesreči zrakoplova na morju,
- Službo za preiskovanje letalskih, pomorskih in železniških nesreč in incidentov (SPLPŽNI),
- OC SV,
- NCKU,
- poveljnika CZ RS oziroma namestnika poveljnika CZ RS,
- generalnega direktorja URSZR,
- osebe za stike na ministrstvih, ki imajo zadolžitve po državnem načrtu,
- Urad Vlade RS za komuniciranje (UKOM),
- ARSO,
- dežurnega inšpektorja Inšpektorata RS za varstvo pred naravnimi in drugimi nesrečami (IRSVNDN),
- organe za stike drugih držav in mednarodnih organizacij,
- javnost (prek medijev).

Ob nesreči zrakoplova večjega obsega ReCO Maribor obvesti:

- poveljnika CZ Občine Poljčane oziroma namestnika poveljnika CZ Občine Poljčane,
- župana Občine Poljčane.

Sprotno obveščanje in izmenjava informacij, ki so pomembne za učinkovito reševanje ob nesreči zrakoplova, med vsemi, ki imajo naloge, potekata prek ReCO Maribor/CORS.

Za sprotno obveščanje vlade, ministrstev in drugih državnih organov ter služb, občin in drugih samoupravnih lokalnih skupnosti, organov vodenja ZRP ter javnosti se uporabijo določila državnega načrta (pripravlja se dnevne in izredne informativne biltene, objavlja informacije na Teletekstu Televizije Slovenija, objavlja informacije na spletnih straneh URSZR, objavlja občasne širše pisne informacije).

Aktivnosti iskanja zrakoplova izvaja Policija v skladu s svojimi protokoli. OKC GPU se odloči, kdaj bo o iskanju zrakoplova obvestil CORS. Če Policija potrebuje pomoč, se na njeno zaprosilo po potrebi vključi URSZR.

<b>D - 704</b>	Obrazec za obveščanje CORS/ReCO o nesreči zrakoplova
<b>P – 15</b>	Podatki o odgovornih osebah, ki se jih obvešča o nesreči
<b>P – 1</b>	Podatki o poveljniku, namestniku poveljnika in članih štaba civilne zaščite

## 8.3 OBVEŠČANJE JAVNOSTI

Ob nesreči zrakoplova se obveščajo:

- ogroženi prebivalci na ogroženem naseljenem območju,

- širša javnost (obveščanje domače in tuje javnosti).

### 8.3.1 Obveščanje prebivalcev na ogroženem naseljenem območju

Vse informacije za javnost Štab CZ RS posreduje CORS preko ReCO Maribor tudi občinam na območju nesreče.

Obveščanje prebivalcev na prizadetem območju mora biti usklajeno z obveščanjem splošne javnosti.

Za obveščanje prebivalcev o nesreči (navodila o ravnanju in ukrepi) na prizadetem območju občine Poljčane je pristojna Občina Poljčane. Za obveščanje in komuniciranje z mediji ob nesreči na območju občine je pristojen poveljnik CZ Občine Poljčane oziroma njegov namestnik ali član štaba CZ, ki ga poveljnik zadolži za izvedbo te naloge.

Informacije se posreduje prek objavljene telefonske številke (štaba CZ Občine Poljčane 064 243 990), objave na spletni strani Občine Poljčane in lokalnih medijev.

Občina Poljčane v primeru nesreče zrakoplova na območju občine Poljčane prebivalce obvešča o razmerah na prizadetem območju, o izvajanju zaščitnih ukrepov in nalog ZRP ter osebne in vzajemne zaščite.

Svojce udeležencev nesreče obvešča in za njih poskrbi pristojni prevoznik zrakoplova.

Za obveščanje javnosti o razmerah na letališču je pristojno letališče, na katerem je prišlo do nesreče.

<b>D - 5</b>	Priporočilo o organiziranju in delovanju informacijskega centra
<b>P – 18</b>	Seznam medijev, ki bodo posredovali obvestilo o izvedenem alarmiranju in napotke za izvajanje zaščitnih ukrepov

### 8.3.2 Obveščanje splošne javnosti

Za obveščanje javnosti na območju občine Poljčane je pristojna Občina Poljčane. Za obveščanje in komuniciranje z mediji ob nesreči na območju občine je pristojen poveljnik CZ Občine Poljčane oziroma njegov namestnik ali član štaba CZ, ki ga poveljnik zadolži za izvedbo te naloge. Naloge na področju obveščanja javnosti usklajuje štab CZ Občine Poljčane v sodelovanju z županom Občine Poljčane in pristojno Izpostavo URSZR Maribor.

Obveščanje širše domače in tuje javnosti ob nesreči zrakoplovu je opredeljeno v državnem in regijskem načrtu.

Za namene obveščanja splošne javnosti se:

- organizira in vodi tiskovno središče,
- organizira in vodi novinarske konference,
- pripravlja sporočila za javnost,
- po potrebi sodeluje pri pripravi informativnega biltena.

Avtorji, ki objavijo sporočila za javnost, jih morajo posredovati v vednost CORS, pristojnemu ReCO in UKOM.

Obveščanje javnosti (takojšnje posredovanje nujnih sporočil) ob nesrečah poteka v medijih, ki morajo v skladu z Zakonom o medijih na zahtevo štaba CZ Občine Poljčane brez odlašanja brezplačno objaviti nujno sporočilo glede resne ogroženosti življenja, zdravja ali premoženja ljudi, kulturne in naravne dediščine, okolja ter varnosti države.

Obveščanje javnosti ob nesreči zrakoplova na območju občine Poljčane poteka tudi prek spletne strani občine in družbenih omrežij.

Ob nesreči zrakoplova (po državnem načrtu ob nesreči zrakoplova) lahko javnost seznanjajo tudi:

- vodje intervencij,
- pristojni poveljniki CZ,
- župani,
- predstojniki državnih organov,
- generalni direktor URSZR,
- druge pooblašcene osebe.

<b>P – 17</b>	Seznam prejemnikov informativnega biltena
<b>P – 1</b>	Seznam medijev, ki bodo posredovali obvestilo o izvedenem alarmiranju in napotke za izvajanje zaščitnih ukrepov

## 8.4 ALARMIRANJE

Ob nesreči zrakoplova na naseljeno območje, ko je neposredno ogroženo življenje ali zdravje ljudi in živali, je treba prebivalce opozoriti na neposredno nevarnost z alarmiranjem v skladu z Uredbo o organizaciji in delovanju sistema opazovanja, obveščanja in alarmiranja.

Alarmiranje javnosti izvede ReCO Maribor na zahtevo:

- pristojnega vodje intervencije,
- Poveljnika CZ Občine Poljčane ali njegovega namestnika,
- župana Občine Poljčane,

Operater v ReCO Maribor mora takoj po znaku za neposredno nevarnost posredovati obvestilo po radiju, televiziji oziroma na drug predviden način o vrsti nevarnosti, napotke za osebno in vzajemno zaščito in napotke za izvajanje zaščitnih ukrepov. Predvsem se ogroženim prebivalcem posreduje podatke o:

- vzroku za uporabo alarmnega znaka,
- ogroženem območju,
- napotkih za osebno in vzajemno zaščito,
- napotkih za izvajanje zaščitnih ukrepov,
- napotkih za ravnanje prebivalcev ob nesreči zrakoplova.

Napotke operaterju posreduje vodja intervencije, poveljnik ali namestnik poveljnika štaba CZ Občine Poljčane.

Glede na to, da lahko pride nesreče zrakoplova, ki prevaža nevarno blago oziroma nesreče zrakoplova, ki se zruši na naseljeno območje v obmejnem pasu in če se v ta namen izvede opozarjanje prebivalstva z alarmnim znakom, ReCO Maribor o tem obvesti CORS, kateri mora o tem obvestiti pristojen center za obveščanje v sosednji državi.

## 9 AKTIVIRANJE SIL IN SREDSTEV

### 9.1 AKTIVIRANJE SIL IN SREDSTEV ZA ZRP

Aktiviranje sil in sredstev za ZRP poteka glede na obseg ter kraj nesreče.

**Ob nesreči manjšega obsega se aktivirajo:**

- ob nesreči na letališču:
  - poklicne reševalne službe in reševalne službe letališč,
  - po potrebi enote in službe za ZRP občine Poljčane,
- zunaj letališča:
  - poklicne reševalne službe,
  - po potrebi enote in službe za ZRP občine Poljčane.

Postopke aktiviranja ob nesreči na letališču urejajo načrti letališč.

Enote, službe in druge operativne sestave sil za ZRP, ki so v občinski pristojnosti, na podlagi odredbe župana občine, poveljnika CZ občine ali njegovega namestnika, aktivira ReCO Maribor. Občinske sile za ZRP, ki so namenjena za posredovanje se zberejo na svojih zbirališčih. Pred odhodom na posredovanje na prizadetem območju se jim izda delovni nalog s strani tistega, ki jih je aktiviral.

Občina Poljčane ureja tudi vse zadeve, povezane z nadomestili plač in povračili stroškov, ki jih imajo pripadniki CZ ter drugih sil za ZRP (poklicni in prostovoljci) pri opravljanju nalog ZRP.

**Ob nesreči večjega obsega se aktivirajo:**

- ob nesreči na letališču:
  - poklicne reševalne službe in reševalne službe letališč,
  - poleg enot in služb za ZRP na ravni države tudi enote ter službe za ZRP na ravni Vzhodnoštajerske regije in občine Poljčane,
- zunaj letališča:
  - poklicne reševalne službe,
  - poleg enot in služb za ZRP na ravni države tudi enote ter službe za ZRP na ravni Vzhodnoštajerske regije in občine Poljčane.

Aktiviranje sil na ravni države izvaja CORS. Postopke aktiviranja ob nesreči na letališču urejajo načrti letališč.

Enote, službe in druge operativne sestave sil za ZRP, ki so v občinski pristojnosti, na podlagi odredbe župana občine, poveljnika CZ občine ali njegovega namestnika, aktivira ReCO Maribor. Občinske sile za ZRP, ki so namenjena za posredovanje se zberejo na svojih zbirališčih. Pred odhodom na posredovanje na prizadetem območju se jim izda delovni nalog s strani tistega, ki jih je aktiviral.

Občina Poljčane ureja tudi vse zadeve, povezane z nadomestili plač in povračili stroškov, ki jih imajo pripadniki CZ ter drugih sil za ZRP (poklicni in prostovoljci) pri opravljanju nalog ZRP.

## 9.2 AKTIVIRANJE ORGANOV VODENJA CZ IN SLUŽB CZ

Po prejemu obvestila ob nesreči zrakoplova in po prvih poročilih s kraja nesreče, poveljnik CZ Občine Poljčane oz. njegov namestnik presodi trenutne razmere in aktivira enote CZ in druge sile za ZRP iz občinske prisojnosti.

Glede na oceno stanja in možen razvoj dogodkov Poveljnik CZ Občine Poljčane skliče oziroma aktivira organe CZ oziroma druge organe, ki podpirajo to vodenje:

- Štab CZ Občine Poljčane,
- namestnika poveljnika CZ Občine Poljčane,
- Poveljnika PGD Poljčane
- Službo za podporo CZ Občine Poljčane

Poveljnik CZ RS spremlja razmere na kraju nesreče in odloča o nadaljnjih ukrepih ter nalogah ZRP ter sprejema navodila poveljnika CZ Vhodno Štajerske regije oziroma ga o stanju obvešča.

Operativno strokovno vodenje CZ in drugih sil za ZRP se organizira in izvaja kot enoten sistem na lokalni, regionalni in državni ravni. Vodenje sil za ZRP in vodenja izvajanja zaščitnih ukrepov in nalog ZRP je urejeno z Zakonom o varstvu pred naravnimi in drugimi nesrečami (Uradni list RS, št. 51/06 – uradno prečiščeno besedilo, 97/10, 21/18 – ZNOrg in 117/22).

## 9.3 AKTIVIRANJE OBČINSKIH SIL IN SREDSTEV ZA ZRP

Enote, službe in druge operativne sestave sil za ZRP, ki so v občinski pristojnosti, na podlagi odredbe župana občine, poveljnika CZ občine ali njegovega namestnika, aktivira ReCO Maribor.

Občinske sile za ZRP, ki so namenjena za posredovanje se zberejo na svojih zbirališčih. Pred odhodom na posredovanje na prizadetem območju se jim izda delovni nalog s strani tistega, ki jih je aktiviral.

Občina Poljčane ureja tudi vse zadeve, povezane z nadomestili plač in povračili stroškov, ki jih imajo pripadniki CZ ter drugih sil za ZRP (poklicni in prostovoljci) pri opravljanju nalog ZRP.

V primeru aktiviranja regijskega ali državnega načrta je pristojnost regije oziroma države (regijski in državni načrt zaščite in reševanja ob nesreči zrakoplova za Vzhodno Štajersko regijo).

Za zagotavljanje varnosti se aktivira Policija, ki zavaruje območje nesreče, ureja cestni promet za intervencijska vozila, zavaruje izvajanje posameznih zaščitnih ukrepov, sodeluje pri urejanju prometa in izvaja nadzor nad upoštevanjem začasne in stalne prometne signalizacije.

<b>D – 3</b>	Načrt organizacije in delovanja državnega/regijskega logističnega centra ter prevzema in razdelitve mednarodne pomoči na letališčih
<b>D – 14</b>	Vzorec odredbe o aktiviranju sil in sredstev za zaščito, reševanje in pomoč
<b>D – 15</b>	Vzorec delovnega naloga

## 9.4 ZAGOTAVLJANJE POMOČI V MATERIALNIH IN FINANČNIH SREDSTVIH

Materialna in finančna sredstva lahko za potrebe svojih intervencijskih enot in služb zahtevajo vodje teh enot in služb.

Materialna pomoč ob nesreči zrakoplova obsega:

- posredovanje pri zagotavljanju specialne opreme, ki je ne more zagotoviti prevoznik oz. upravljalec letališča. (gradbena mehanizacija, specialna oprema za potrebe tehničnega reševanja),
- pomoč v zaščitni in reševalni opremi,

Če občina Poljčane ne moreje obvladati posledic nesreče z lastnimi silami, pošlje poveljnik CZ Občine Poljčane ali njegov namestnik prošnjo za pomoč sosednjim občinam in štabu CZ za VŠR. Poveljnik CZ za VŠR presodi o prošnji za pomoč in jo posreduje poveljniku CZ RS.

Prispela pomoč se zbira v Regijskem logističnem centru Maribor, Pekre od koder se organizira delitev na prizadeta območja. Prezem in razdelitev pomoči sta razdelana v Načrtu delovanja regijskega logističnega centra Maribor.

Regijski logistični center Maribor se nahaja v objektu IC Pekre, Bezjakova 151, Pekre.

V primeru potrebe po organizaciji začasnega skladiščenja prispele pomoči se uporabijo prostori »Stare pekarnice« v Poljčanah, Dravinjska cesta 4 (v primeru zasedenosti se lokacija določi v dogovoru med županom Občine Poljčane in poveljnikom CZ Občine Poljčane).

<b>D – 3</b>	Načrt organizacije in delovanja državnega/regijskega logističnega centra ter prevzema in razdelitve mednarodne pomoči na letališčih
<b>D – 17</b>	Vzorec prošnje za mednarodno/državno pomoč

## **10 PRISTOJNOSTI IN NALOGE ORGANOV VODENJA TER DRUGIH IZVAJALCEV NAČRTA OB NESREČI ZRAKOPLOVA**

Naloge po tem načrtu opravljajo:

- Poveljnik CZ Občine Poljčane in njegov namestnik
- Občinska uprava občine Poljčane
- štab CZ Občine Poljčane

### **10.1 ORGANI IN NJIHOVE NALOGE**

#### **10.1.1 Poveljnik CZ Občine Poljčane in njegov namestnik**

- odloča o aktiviranju sil zaščite, reševanja in pomoči na nivoju občine,
- aktivira občinski načrt zaščite in reševanja,
- ovrednoti predloge o izvajanju zaščitnih ukrepov, jih odreja in preklicuje, ko so za to izpolnjeni pogoji,
- operativno in strokovno vodi dejavnost CZ, skrbi za povezano ter usklajeno delovanje vseh sil za ZRP občinske pristojnosti,
- usklajuje operativne zaščitne ukrepe in naloge ZRP ter drugih državnih organov na občinski ravni,
- koordinira aktivnosti s poveljnikom CZ VŠ in preko njega organizira oziroma zaprosi za potrebno pomoč v silah in sredstvih za zaščito, reševanje in pomoč,
- usklajuje sprejem pomoči v silah in sredstvih za območje občine,



- usmerja dejavnost in poroča poveljniku CZ VŠ o izvršenih ukrepih in stanju na prizadetem območju,
- vodi pripravo končnega poročila o izvajanju zaščite in reševanja ter ga posreduje poveljniku CZ VŠ
- opravlja druge naloge iz svoje pristojnosti.

### **10.1.2 Občinska uprava Občine Poljčane**

- opravlja upravne naloge zaščite, reševanja in pomoči iz svoje pristojnosti (pomoč poveljniku s pozivanjem pripadnikov, vodenje finančnih zadev),
- zagotavlja informacijsko podporo organom vodenja na občinski ravni,
- zagotavlja prostorske, telekomunikacijske in druge pogoje za delo poveljnika CZ in štab CZ občine,
- nudi administrativno in logistično pomoč poveljniku in članom štaba CZ občine pri vodenju zaščite, reševanja in pomoči ter pri odpravljanju posledic,
- zagotavlja službo za podporo poveljniku CZ občine,
- opravlja druge naloge iz svoje pristojnosti.

### **10.1.3 Štab CZ Občine Poljčane**

- izdelava oceno situacije, oceno posledic nesreče, presoja razvoj razmer in ogroženosti, oceno potrebnih sil in sredstev, vodenje karte in sprotno spremljanje razmer na terenu,
- nudi Poveljniku CZ Občine Poljčane strokovno pomoč pri vodenju ZRP,
- pripravlja strokovne ukrepe in navodila za delo na območju nesreče,
- zagotavlja informacijsko podporo,
- zagotavlja logistično podporo silam za zaščito, reševanje in pomoč,
- organizira komunikacijski sistem za delovanje sil,
- zbira, obdeluje in posreduje podatke o nesrečah in drugih dogodkih,
- skrbi za telefon štaba CZ občine Poljčane
- opravlja druge naloge iz svoje pristojnosti.

### **10.1.4 Policijska postaja Slovenska Bistrica**

- varuje življenja ljudi, premoženje ter vzdržuje red na območju nesreče,
- preprečuje, odkriva in preiskuje kazniva dejanja in prekrške, odkriva in prijema storilce kaznivih dejanj in prekrškov, druge iskane osebe ter jih izroča pristojnim organom,
- nadzira in ureja promet v skladu s stanjem prometne infrastrukture ter omogoča interveniranje silam za zaščito, reševanje in pomoč,
- sodeluje z letalsko enoto policije pri oskrbovalnih, izvidniških in drugih nalogah pomembnih za zaščito, reševanje in pomoč,
- sodeluje pri identifikaciji mrtvih,
- obvešča Generalno policijsko upravo o umrlih tujcih,
- sodeluje z drugimi državnimi organi, še posebej z ReCO Maribor,
- preko člana štaba CZ Občine Poljčane zagotavlja strokovno podporo poveljniku CZ Občine Poljčane in
- opravlja druge naloge iz svoje pristojnosti.

### **10.1.5 Nacionalni inštitut za javno zdravje, OE Maribor**

- izvaja ukrepe za obvladovanje nalezljivih bolezni in drugih nevarnosti za zdravje ljudi,
- izvaja epidemiološko spremljanje nalezljivih bolezni in ocenjuje tveganje za javno zdravje,
- izvaja standardne operativne postopke za obvladovanje posameznih nalezljivih bolezni,

- opredeljuje potrebe po laboratorijski diagnostiki mikroorganizmov, ki povzročajo nalezljive bolezni,
- izvaja ukrepe za vzpostavitev izolacije in karantene,
- izvaja navodila o vodenju evidenc obolelih, cepljenju in odvzemu vzorcev,
- izvaja operativni načrt cepljenja,
- opravlja druge naloge iz svoje pristojnosti.

<b>D – 22/3</b>	Načrt dejavnosti NIJZ, OE Maribor
-----------------	-----------------------------------

### 10.1.6 Uprava za varno hrano, veterinarstvo in varstvo rastlin, OU MB

- sodeluje pri določanju ukrepov v zvezi z živalmi, živili živalskega izvora in krmo,
- izvaja poostren izredni uradni nadzor na področju varnosti živil živalskega izvora in krme ter na področju zdravstvenega varstva in zaščite živali,
- odreja ukrepe imetnikom živali ter nosilcem dejavnosti za zagotavljanje varne hrane in krme ter zagotavljanje zdravstvenega varstva in zaščite živali,
- sodeluje pri izvajanju zaščitnih ukrepov za izvajanje inšpekcijskega nadzora nad oskrbo s hrano in javne prehrane
- preko člana štaba CZ Občine Poljčane zagotavlja strokovno podporo poveljniku CZ Občine Poljčane in
- opravlja druge naloge iz svoje pristojnosti

<b>D – 22/4</b>	Načrt dejavnosti UVHVVR, OE Maribor
-----------------	-------------------------------------

### 10.1.7 Nevladne in druge organizacije

Območne organizacije Rdečega križa (KORK Poljčane in KORK Studenice), GZ Slovenska Bistrica, GEŠP (PGD Slovenska Bistrica), in PGD Poljčane se:

- vključujejo v skupne akcije zaščite, reševanja in pomoči na podlagi odločitve poveljnika CZ občine Poljčane oz. njegovega namestnika in
- izvajajo naloge iz svoje pristojnosti.

<b>P-11</b>	Pregled GE s podatki o poveljnikih in namestnikih
<b>P-12</b>	Pregled gasilskih enot širšega pomena s podatki o poveljnikih in namestnikih

### 10.1.8 Enote in službe, ki jih organizirajo državni organi

Na območju občine Poljčane delujejo **Zdravstveni dom Slovenska Bistrica in Zdravstvena postaja Poljčane, UKC Maribor ter DCZ Maribor.**

**UKC Maribor**

- organizira dejanje nujne medicinske pomoči ter bolnišnično oskrbo poškodovanih,
- po potrebi reorganizira delovanje bolnišnice za delo ob množičnih nesrečah,
- sprejme poškodovane in ranjene v nadaljnjo zdravljenje,
- izvaja druge ukrepe in naloge iz svoje pristojnosti.

**Zdravstveni dom Slovenska Bistrica in Zdravstvena postaja Poljčane**

- organizirajo in izvajajo medicinsko oskrbo na terenu in v zdravstvenih ustanovah,
- koordinirajo sile in sredstva zdravstva v občini Poljčane in posreduje pri zagotavljanju pomoči drugih,
- izvajajo druge ukrepe in naloge iz svoje pristojnosti.

<b>P - 27</b>	Pregled zdravstvenih domov, zdravstvenih postaj in DCZ
<b>P - 28</b>	Pregled splošnih in specialističnih bolnišnic
<b>D - 22/6</b>	Načrt dejavnosti UKC MB in zdravstvenih domov

#### Center za socialno delo Slovenska Bistrica

- sodeluje pri vzpostavitvi pregleda nad stanjem na terenu predvsem z vidika načrtovanja in nudenja psihosocialne pomoči prizadetim v nesreči,
- sodeluje pri koordiniranju evakuacije in usklajujejo nastanitev in oskrbo za ranljive skupine prebivalcev (otroci, invalidi, starostniki, kronični bolniki in drugi ogroženi posamezniki) v začasna in nadomestna bivališča,
- evidentira rizične/ranljive posameznike in skupine prebivalcev,
- organizira in koordinira pomoč rizičnim/ranljivim posameznikom,
- zagotavlja psihosocialno podporo prebivalcem (empatično oporo s pogovorom, tolažbo, sočustvovanjem, krepitev moči, informiranjem ...),
- izvaja socialnovarstvene storitve, predvsem prvo socialno pomoč (poudarek je na seznanitvi z oblikami pomoči, ki so na voljo), tudi osebno pomoč in pomoč družini za dom,
- proaktivno navezuje in vzdržuje stike s posamezniki v večji stiski in jih usmerjajo v dodatne oblike formalne pomoči,
- izplačuje denarne prejemke (pravice iz javnih sredstev-prioritetno denarno socialno pomoč, starševska nadomestila),
- organizira in vzpodbujajo skupnostne akcije na terenu (za otroke, starejše, skupine za medsebojno podporo in spodbujanje samopomoči),
- preko člana štaba CZ Občine Poljčane zagotavlja strokovno podporo poveljniku CZ Občine Poljčane in
- opravlja druge naloge iz svoje pristojnosti.

<b>P - 26</b>	Pregled centrov za socialno delo
---------------	----------------------------------

## 10.2 OPERATIVNO VODENJE

Operativno vodenje dejavnosti ZRP ob nesreči zrakoplova izvaja več subjektov:

#### Ob nesreči manjšega obsega:

- na mednarodnem letališču:

ZRP ob nesrečah na javnih letališčih za mednarodni zračni promet znotraj letališke ograje oziroma na območju 3000 metrov od letališke vodi vodja reševalne službe teh letališč. Če sile za ZRP ne zadoščajo, se vključi poveljnik CZ Občine Poljčane.

- zunaj letališča:

Za operativno vodenje ZRP na kraju nesreče je odgovoren vodja intervencije, ki so mu neposredno podrejene vse sile, ki sodelujejo pri opravljanju nalog na terenu. Če sile za ZRP ne zadoščajo, se vključi poveljnik CZ Občine Poljčane.

#### Ob nesreči večjega obsega:

Ob nesreči večjega obsega operativno vodenje prevzame poveljnik CZ RS ob pomoči Štaba CZ RS. Vključijo se poveljnik VŠR in občinski poveljnik ter poveljnik CZ tega letališča, kadar je nesreča na letališču.

Poveljnik CZ RS določi vodjo intervencije, ki so mu neposredno podrejene vse sile, ki sodelujejo pri opravljanju nalog na terenu. Vodja intervencije zunaj letališča je predstavnik gasilcev najvišje

kategorizirane enote, ki sodeluje pri reševanju ob nesreči zrakoplova. Če se nesreča zrakoplova zgodi v gorskem svetu, je vodja intervencije predstavnik pristojne postaje gorske reševalne službe in vodja podvodne reševalne službe, če se nesreča zgodi na vodnih površinah, ali druga pristojna oseba.

SV pri izvajanju operativne ravni sodeluje v skladu s predpisi, ki urejajo obrambo ter varstvo pred naravnimi in drugimi nesrečami, v skladu s svojo organiziranostjo, opremljenostjo, usposobljenostjo ter razpoložljivostjo.

V opravljanje nalog se lahko vključijo tudi drugi subjekti v skladu s predpisi, ki urejajo varstvo pred naravnimi in drugimi nesrečami.

Ob nesrečah, ki presegajo možnosti ukrepanja razpoložljivih domačih sil za ZRP, lahko RS zaprosi druge države in mednarodne organizacije za pomoč v silah ter sredstvih.

Logistično podporo državnim silam za ZRP, kar obsega zagotavljanje zvez, opreme, materiala, prevoza, informacijske podpore, prehrane, zdravstvenega in drugega varstva, zagotavljajo pristojni regijski štab CZ s službami za podporo, URSZR ter njene izpostave.

### **Preiskovanje nesreče zrakoplova**

Ob nesreči zrakoplova večjega obsega CORS obvesti SPLPŽNI, ki preiskuje letalske nesreče in resne incidente civilnih zrakoplovov. CORS o vsaki nesreči zrakoplova obvešča tudi OC SV. SV ob nesreči vojaškega ali tujega vojaškega zrakoplova nudi podporo preiskovalcem Stalne komisije za preiskovanje letalskih nesreč in incidentov vojaških zrakoplovov.

Območje nesreče civilnega zrakoplova in območje razbitin, sledi ter predmetov iz zrakoplova najprej zavarujejo policisti, in sicer do konca njihovega ogleda. Policija o prvih izvedenih ukrepih obvešča preiskovalni organ in državnega tožilca. Po prenehanju varovanja s strani policistov se po potrebi na zahtevo glavnega preiskovalca SPLPŽNI nadaljuje varovanje. Tako nadaljevanje varovanja zagotovi MZI. Varovanje območja nesreče in območja razbitin, sledi ter predmetov se lahko preneha po izdaji pisnega sklepa glavnega preiskovalca.

Na območju nesreče oziroma območju razbitin je dovoljen vstop le osebam, ki jim to dovoli glavni preiskovalec SPLPŽNI. Ni se dovoljeno dotikati in premeščati razbitine, spreminjati območje nesreče, brisati ali spreminjati sledi nesreče zrakoplova, premeščati predmete ter drugo vsebino iz zrakoplova do konca varovanja območja nesreče oziroma območja razbitin.

Zaradi nadaljnjega preiskovanja nesreče je nujno, da tudi območje nesreče in območje razbitin na vodi ostaneta čim bolj nedotaknjeni. Zavarovanje poteka z obstoječimi materialno-tehničnimi sredstvi, pomočjo potapljačev in za to pristojnih enot (načelo je enako kot na kopnem).

Na kraj nesreče pride veliko prvih posredovalcev (gasilci, reševalci, policisti in drugi), ki opravljajo svoje delo, zato je za kakovostno preiskovanje nesreče treba zagotoviti čim bolj ohranjene sledi nesreče, ki bi jih prvi posredovalci zaradi narave svojega dela lahko nevede in nehote poškodovali ali celo uničili. Zato morajo prvi posredovalci upoštevati navodilo za zavarovanje sledov nesreče zrakoplova (priloga D – 706).

MZI na zahtevo glavnega preiskovalca zagotovi logistično pomoč, ki jo preiskovalna komisija SPLPŽNI potrebuje na kraju nesreče.

Preiskovalni organ pri ministrstvu, pristojnem za promet, lahko zaprosi za del logistične podpore ministrstvo, pristojno za obrambo, in ministrstvo, pristojno za notranje zadeve, če so za zagotovitev te podpore potrebne posebna oprema, usposobljenost in izurjenost.

Ob nesreči vojaškega zrakoplova ali tujega vojaškega zrakoplova vojaška policija v sodelovanju s civilno policijo zavaruje območje nesreče zrakoplova in območje razbitin, sledi ter predmetov iz zrakoplova, ki je zunaj območja vojaških objektov. Vojaška policija varuje po navodilih glavnega preiskovalca Stalne komisije za preiskovanje letalskih nesreč in incidentov vojaških zrakoplovov do konca preiskave oziroma pisnega sklepa o prenehanju varovanja, ki ga izda glavni preiskovalec.

Zaradi nadaljnjega preiskovanja nesreče je nujno, da tudi območje nesreče in območje razbitin vojaškega zrakoplova ostaneta čim bolj nedotaknjeni (načelo je enako na vodi kot na kopnem).

D – 706

Navodilo prvim posredovalcem za zavarovanje sledov nesreče

### 10.3 UPORABA ZVEZ

Pri prenosu podatkov in govornem komuniciranju se lahko uporabljajo vse razpoložljive elektronske komunikacije ter informacijska infrastruktura, ki temelji na različnih medsebojno povezanih omrežjih v skladu z Zakonom o varstvu pred naravnimi in drugimi nesrečami ter Zakonom o elektronskih komunikacijah. Prenos podatkov in komuniciranje med organi vodenja, reševalnimi službami ter drugimi izvajalci ZRP poteka s pomočjo več storitev oziroma zvez.

**Pri operativnem vodenju ZRP se uporabljajo:**

- sistem zvez ZA-RE:
  - podsystem radijskih zvez za neposredne in posredne radijske zveze med uporabniki radijskih postaj ter neposredne radijske zveze z regijskimi centri za obveščanje,
  - podsystem osebne klica za pošiljanje kratkih besedilnih sporočil imetnikom sprejemnikov osebne klica,
- sistem ZA-RE+ za medsebojno komunikacijo med centri za obveščanje in izvajalci nalog iz načrta,
- sistem ZA-RE DMR za daljinsko krmiljenje in nadzor sistema javnega alarmiranja,
- sistem ZA-RE+ DMR za govorne komunikacije in pošiljanje sporočil SMS,
- sistem zvez TETRA, ki ga uporablja Policija.

Uporabijo se lahko tudi:

- sistem zvez Zveze radioamaterjev Slovenije,
- sistem zvez SV – RASTO DRM SV za enote SV,
- letalske radijske postaje,
- drugi sistemi, ki oz. če izpolnjujejo pogoje za vključitev v enoten informacijsko-komunikacijski sistem na področju varstva pred naravnimi in drugimi nesrečami.

Ob izvajanju ZRP se uporabljajo tudi javne telekomunikacijske zmogljivosti:

- sistem stacionarne telefonije (analogna in digitalna),
- sistem mobilne telefonije in prenosa podatkov,
- sistem satelitske telefonije in prenosa podatkov, telefaks,
- internet (e-pošta, videokonference in spletne aplikacije).

URSZR je pripravi načrt uporabe zvez ob nesreči zrakoplova.

Pri operativnem vodenju dejavnosti za ZRP se uporabljata sistem radijskih zvez zaščite in reševanja (ZARE), ki ima podsystem radijskih zvez in podsystem osebne klica. Sistem zvez ZARE se obvezno uporablja pri vodenju intervencij ter drugih zaščitnih in reševalnih akcijah, ter je namenjen vsem izvajalcem nalog v okviru sistema zaščite in reševanja (uporabljajo ga pripadniki enot in služb CZ, gasilci, gorski reševalci, potapljači, kinologi idr.). Telekomunikacijsko središče sistema ZARE je na območju

občine Poljčane v ReCO Maribor. Prek njega se zagotavlja povezovanje uporabnikov v javne in zasebne funkcionalne telekomunikacijske sisteme.

Sistem radijskih zvez ZARE je koncipiran tako, da je možno uporabiti določeno število semidupleksnih kanalov (število je določeno s številom repetitorjev, ki so dosegljivi vsem R/p – ročne, mobilne, stacionarne na območju regije) in celoten nabor simpleksnih kanalov, ki so na razpolago v celotnem sistemu. Omejitve obstajajo zaradi konfiguracije terena, tehničnih lastnosti radijskih zvez in zasedenosti kanalov. ReCO Maribor ureja in usklajuje zveze ter posameznim reševalnim službam določa delovne (simpleksne) kanale.

Informacijsko-komunikacijska središče sistema ZA-RE za območje občine Poljčane je v Regijskem centru za obveščanje Maribor prek katerega se zagotavlja povezovanje uporabnikov v javne in zasebne profesionalne komunikacijske sisteme in omrežja.

Na območju občine Poljčane deluje repetitor Boč. Izpad repetitorja se lahko nadomesti z mobilnim repetitorjem z agregatom. Trenutno je na območju Vzhodno Štajerske regije 1 mobilni repetitor ZA-RE (upravljalec GB Maribor). Ob omejeni uporabi sistema zvez ZARE zaradi razgibane konfiguracije terena je možno postaviti praviloma v treh urah mobilni repetitor na določeno lokacijo. ReCO Maribor posreduje CORS-u zahtevo za namestitev mobilnega repetitorja na določeno lokacijo. Za namestitev mobilnega repetitorja je pristojna URSZR.

GEŠP Slovenska Bistrica, občina Slovenska Bistrica ima en dodaten mobilni repetitor, kontaktna oseba je poveljnik GPO Slovenska Bistrica.

V primeru, da se v naloge zaščite in reševanja vključeni tudi zrakoplovi SV in policije se za medsebojno komuniciranje uporablja Radijski imenik 15. Brigade VL oziroma Klicni znak radijskega sistema ZARE Letalske policijske enote.

<b>D – 4</b>	Načrt zagotavljanja zvez ob nesreči
<b>P – 19</b>	Radijski imenik sistema zvez ZARE+ DMR

## **11 PRISTOJNOSTI IN NALOGE ORGANOV VODENJA TER DRUGIH IZVAJALCEV NAČRTA OB NESREČI ZRAKOPLOVA**

### **11.1 UKREPI ZRP**

Od zaščitnih ukrepov se ob nesreči zrakoplova izvajajo:

- prostorski, urbanistični, gradbeni in drugi tehnični ukrepi,
- RKB-zaščita,
- evakuacija,
- sprejem in oskrba ogroženih prebivalcev,
- zaščita kulturne dediščine.

Posebno pozornost pri izvajanju zaščitnih ukrepov je treba posvetiti invalidom in ranljivim skupinam (otroci, starejši, nosečnice in drugi).

Podrobneje se zaščitni ukrepi ZRP opredeljeni v nadaljevanju.

### 11.1.1 Prostorski, urbanistični, gradbeni in drugi tehnični ukrepi

Ob nesreči zrakoplova večjega obsega, ki se lahko zgodi kjerkoli, na gosto naseljenem območju ali težko dostopnem terenu. Občine in organizacije, ki gospodarijo s cestno, železniško, elektroenergetsko ter drugo infrastrukturo, izvajajo naslednje ukrepe:

- določitev in ureditev lokacij za postavitev zasilnih prebivališč,
- določitev in ureditev lokacij za začasno skladiščenje ruševin ter drugih odpadkov,
- določitev in ureditev lokacij oziroma objektov za zbiranje ter začasno skladiščenje nevarnih snovi,
- določitev lokacij za shranjevanje trupel do pokopa,
- ustavitev prometa po cestah, železnici in na letališčih na ogroženem območju,
- vzpostavitev komunikacij in določitev obhodnih poti.

Občina Poljčane ima v svojih prostorskih načrtih določene lokacije, ki se ob naravni ali drugi nesreči lahko uporabijo za:

- ureditev začasnih skladišč ruševin in drugih odpadkov: prostor ob ZBIRNEM CENTRU ZA ODPADKE POLJČANE; Naslov: Rogaška cesta 34, 2319 Poljčane
- lokacije za postavitev začasnih prebivališč: loči na začasno nastanitev in lokacijo za postavitev začasnih prebivališč. Začasno nastanitev je možno pripraviti v zgornji etaži gasilskega doma Poljčane (10), Domu športa in kulture Poljčane (20), Vrtec Poljčane (če ne obratuje 50), Dom krajanov (možna samooskrba 15), Vrtec Studenice (če ne obratuje 15), ter pri pogodbenikih občine Poljčane, ki lahko zagotovijo prenočišča odvisno od prostih kapacitet. Za primer postavitve začasnih prebivališč se uporabi Nogometno igrišče Poljčane.
- lokacije oziroma objekte za začasno skladiščenje nevarnih snovi in kontaminiranega materiala: ZBIRNI CENTRU ZA ODPADKE POLJČANE; Naslov: Rogaška cesta 34, 2319 Poljčane oziroma prostor Kamnoloma Poljčane

Pri določitvi lokacij se upošteva varnost lokacije, topografske značilnosti, velikost uporabne površine, okoljske razmere (čistost okolja, podnebne razmere itn.), sestavo tal, vegetacijo, dostopnost, oskrbo z vodo, bližino infrastrukture (komunala, energetika in promet), oddaljenost od obstoječih družbenih in gospodarskih objektov, oddaljenost od zavarovanih in posebno občutljivih območij, možnosti zavarovanja območja ter urejene pravice do rabe zemljišča.

Vrsta odpadkov je odvisna od tovora, ki ga zrakoplov prevaža.

Pri ravnanju z nevarnimi odpadki in RKB-kontaminiranimi predmeti (kot je npr. zaščitna oprema, uporabljena ob nesreči zrakoplova) je treba upoštevati veljavno zakonodajo.

Občinski štab ter enote Civilne zaščite morajo ob nesreči zrakoplova začeti izvajati operativne zaščitne ukrepe.

Če je posledica nesreče zrakoplova več mrtvih, je treba trupla ustrezno zaščititi pred okoljskimi vplivi v skladu s predpisi, ki določajo ravnanje z infektivnimi trupli, in Pravilnikom o prevozu in pokopu posmrtnih ostankov.

Ob nesreči zrakoplova na urbano območje je pomembno, da se, kadar so posledica poškodovani objekti (kot posledica eksplozije ali požara ob nesreči zrakoplova), čim prej ugotovi poškodovanost (stavb in gradbeno-inženirskih objektov), ki jih je s preprostimi ukrepi mogoče hitro sanirati ali utrditi, koliko objektov je tako močno poškodovanih, da jih ni mogoče popraviti, in koliko je prebivalcev, ki jim je treba zagotoviti začasno prebivališče.



Prav tako je treba ugotoviti stanje komunalne infrastrukture in takoj začeti popravljati električne napeljave in transformatorje, telefonsko omrežje, vodovode in plinovode ter tudi energetske objekte, ki so zaradi nesreče poškodovani. Ugotoviti je treba stanje prometnic, opraviti zapore cest in po potrebi urediti obvoze.

Upravljavec letališča mora ob nesreči zrakoplova na letališču v skladu s svojimi operativnimi postopki ob nevarnosti uporabe manevrskih površin in drugih infrastrukturnih objektov letališče pravočasno zapreti s podano zahtevo za objavo sporočila NOTAM v skladu s predpisi iz zagotavljanja letalske varnosti na mednarodnih letališčih v Republiki Sloveniji.

Če je treba, SV z inženirskimi zmogljivostmi sodeluje pri izvajanju interventnih del z gradbeno mehanizacijo in pri prevozi oseb ter materiala.

<b>P – 3</b>	Pregled sil za zaščito, reševanje in pomoč občine Poljčane
<b>P – 4</b>	Podatki o organih, službah in enotah občine Poljčane
<b>P - 10</b>	Pregled gradbenih organizacij občine Poljčane
<b>P - 12</b>	Pregled gasilskih enot širšega pomena in njihovih pooblastil s podatki o poveljnikih in namestnikih poveljnikov
<b>P - 21</b>	Pregled objektov, kjer je možna začasna nastanitev ogroženih prebivalcev in njihove zmogljivosti, ter lokacije primerne za postavitve zasilnih prebivališč
<b>P - 22</b>	Pregled organizacij, ki zagotavljajo prehrano
<b>P - 24</b>	Pregled enot in služb ter drugih operativnih sestavov društev in drugih nevladnih organizacij, ki sodelujejo pri reševanju
<b>P - 25</b>	Pregled humanitarnih (človekoljubnih) organizacij, ki sodelujejo pri oskrbi prebivalcev
<b>P - 31</b>	Pregled kulturne dediščine
<b>P – 33</b>	Seznam članov komisije za ocenjevanje škode
<b>D – 16</b>	Vzorec zapisnika o poškodovanosti gradbenih objektov in infrastrukture

### 11.1.2 Radiološka, kemična in biološka zaščita

Ob nesreči zrakoplova obstaja nevarnost, da zaradi poškodbe zrakoplova lahko pride do nenadzorovanega izpusta nevarnih snovi v okolje, zato je treba na celotnem prizadetem območju poostri nadzor nad nevarnim blagom in ravnanjem z njim.

Naloge enot, ki izvajajo RKB-zaščitne ukrepe ob nesreči zrakoplova, ki je prevažalo nevarno blago:

- izvidovanje nevarnega blaga v okolju (detekcija, identifikacija, dozimetrija in enostavnejše analize),
- ugotavljanje in označevanje meja kontaminiranih območij,
- ugotavljanje prenehanja radiološke, kemične in biološke nevarnosti,
- jemanje vzorcev za analize in preiskave,
- usmerjanje, usklajevanje in izvajanje zaščitnih ukrepov,
- izvajanje dekontaminacije ljudi in opreme.

Ukrepe ob nesreči zrakoplova, pri kateri so prisotne nevarne snovi, izvaja GEŠP Slovenska Bistrica, poklicna gasilska enota JZ GB Maribor in enote CZ VŠ regije.

Za detekcijo in identifikacijo kemičnih, bioloških ali drugih virov ogrožanja ob nesrečah ima URSZR organizirane ter opremljene enote za izvidovanje.

Poveljnik CZ Občine Poljčane ali njegov namestnik aktivira pooblaščen ekološki laboratorij z mobilno enoto (ELME) iz Ljubljane, mobilno enoto z ekološkim laboratorijem (MEEL) pri Nacionalnem laboratoriju za zdravje, okolje in hrano ter sodeluje s SV in njenimi zmogljivostmi. Analize, ki jih na terenu ni mogoče opravljati, izvajajo po potrebi pooblaščen organizacije, ki so opremljene z laboratoriji za najzahtevnejše kemične, biološke in radiološke preiskave.

Dekontaminacijo izvajajo enote za dekontaminacijo (na območju občine Poljčane je za dekontaminacijo pristojen JZ GB Maribor).

Radiološko, biološko in kemično dekontaminacijo ob nesreči zrakoplova lahko izvajajo tudi enote JRKBO SV.

Ob nesreči zrakoplova, ko so zaradi nevarnega blaga ogrožene podtalnica in kmetijske, gozdne ter vodne površine, ReCO o tem dogodku obvesti tudi pristojne inšpekcijske službe, ki jih sicer obvešča ob nesreči z nevarnimi snovmi.

Če pride do kontaminacije širšega območja kot verižna nesreča zrakoplova, se izvajajo zaščitni ukrepi v skladu z regijskim načrtom zaščite in reševanja ob nesreči z nevarnimi snovmi ali občinskim načrtom zaščite in reševanja ob jedrski nesreči.

<b>D - 24</b>	Radiološka, kemijska in biološka zaščita – razdelava zaščitnega ukrepa za pomoč pri načrtovanju in izvajanju ukrepa
---------------	---

### 11.1.3 Evakuacija

Ob nesreči zrakoplova se evakuacija izvaja, če pride do padca zrakoplova na naseljeno območje ali so zaradi večjega požara oziroma nenadzorovanega uhajanja nevarnih snovi v okolje ogrožena življenja ljudi in živali, premoženje in kulturna dediščina.

Evakuacijo lahko odredi vlada, župan in pristojni poveljnik CZ, v nujnih primerih pa tudi vodja intervencije.

Evakuacijo v primeru nesreče zrakoplova na Letališču Edvarda Rusjana Maribor, ko bi bilo zaradi nenadzorovanega uhajanja nevarnega blaga ogroženo življenje in zdravje ljudi, ki delajo oziroma se nahajajo na letališču načrtuje in izvaja upravljavec letališča.

Evakuacijo prebivalcev iz naselij, ki se nahajajo na ogroženem območju izvede občina Poljčane oziroma PGD Poljčane, na podlagi podatkov, ki jih posreduje letalska družba in prevoznik nevarnega blaga, odredi pa jo župan občine Poljčane oziroma poveljnik CZ Občine Poljčane, v nujnih primerih pa tudi vodja intervencije.

Poveljnik CZ ali vodja intervencije ima pravico in dolžnost, da med vodenjem ZRP odredi tudi umik ljudi, živali in premoženja iz ogroženih objektov in z območij. Umik lahko odredi le, če ne more drugače zavarovati ljudi in premoženja ter zagotoviti izvajanja ZRP, in sme trajati le toliko časa, kolikor je to nujno. Evakuacijo ogroženih in prizadetih prebivalcev se izvaja, če ni mogoče z drugimi ukrepi zagotoviti njihove varnosti. Območje evakuacije na predlog vodje intervencije določi poveljnik CZ Občine Poljčane.

Evakuacijska zbirališča in sprejemališča so namenjena le tistim prebivalcem, ki se po obvestilu za evakuacijo ne morejo umakniti sami s svojimi ali javnimi prevoznimi sredstvi.

Če je nevarnost huda in neposredna, na predlog vodje intervencije poveljnik CZ Občine Poljčane določi evakuacijska zbirališča in poskrbi za javno objavo. Evakuacijo praviloma izvedejo evakuirani z lastnimi prevoznimi sredstvi. Po potrebi se organizirajo za ta namen avtobusni prevozi. Vozila za prevoz lahko v primerih hude neposredne nevarnosti v skladu s posebnimi pooblastili zahteva poveljnik CZ Občine Poljčane.

Zbiranje podatkov o občanih, ki so ostali brez bivališča ter urejanje sprejemanja in začasnega bivališča se izvaja po navodilu poveljnika CZ Občine Poljčane, njegovega namestnika in štaba CZ Občine Poljčane. Zbiranje podatkov ureja Služba za podporo Občine Poljčane II.

Pri evakuaciji, evidentiranju in razporejanju sodeluje PGD Poljčane ter policijska postaja Slovenska Bistrica.

Začasno nastanitev odreja poveljnik CZ Občine Poljčane. Za izvedbo poskrbi in usklajuje štab CZ občine Poljčane ob pomoči humanitarnih organizacij (KORK Poljčane in KORK Studenice) in občanov v okviru sosedске pomoči. Slednji nudijo pomoč tudi pri morebitni evakuaciji živali.

Župan Občine Poljčane lahko izjemoma odredi, da morajo lastniki ali uporabniki stanovanjskih hiš začasno sprejeti v stanovanje evakuirane ter ogrožene osebe, če njihove nastanitve ni mogoče zagotoviti na drug način. Če je le mogoče, se uredi nastanitvene zmogljivosti za ljudi na prizadetem območju, čim bližje njihovim domovom.

V kolikor vseh ni mogoče namestiti na lokacije občine Poljčane, se del prebivalcev evakuirava v sosednje neprizadete občine.

CP Ptuj poskrbi za zapore cest.

Prav tako se poskrbi za nastanitvene zmogljivosti (hleve) za živino, čim bližje lastnikovim domovom.

Ukrep evakuacije se razglasi preko sredstev javnega obveščanja.

O poteku evakuacije se vodi delovodnik v računalniški obliki in pripravljajo dnevna poročila, ki so sestavni del delovodnika in Dnevnega poročila, ki ga pripravlja služba za podporo štabu.

Pri evakuaciji sodelujejo enote CZ, gasilci, policija in po potrebi SV

#### **Lokacija evakuacijskih zbirališč**

Na predlog vodje intervencije poveljnik CZ Občine Poljčane določi lokacijo evakuacijskih zbirališč. Predlog lokacije je odvisen od lokacije ogroženega območja. Določitev ustreznih evakuacijskih zbirališč in sprejemališč mora temeljiti na varnosti, razpoložljivosti, zmogljivosti ter številu evakuiranih prebivalcev. Lokacija je odvisna od vrste in resnosti nevarnosti ter verjetnosti verižnih nevarnosti

#### **Potek evakuacije**

ocena situacije; odločitev o ustreznem zbirališču in sprejemališču za ljudi in zatočišču za živali, živino ter hišne ljubljence; alarmiranje in obveščanje prebivalstva; izvajanje evakuacije

#### **Sodelujoči pri evakuaciji ljudi in živali iz neuporabnih objektov in ogroženih območij občine Poljčane**

- Poveljnik CZ Občine Poljčane in njegov namestnik
- Štab CZ Občine Poljčane
- Službe za podporo Občine Poljčane
- PGD Poljčane
- KORK Poljčane in KORK Studenice

- Občani v okviru sosedске pomoči
- Policijska postaja Slovenska Bistrica
- CP Ptuj

**Postopek evidentiranja, razporejanja v nastanitvene enote in postopek sprejema, nastanitve in oskrbe ogroženih. prebivalcev, ki se jih evakuira**

Ogrožene prebivalce se pri prihodu najprej sprejme. V primeru, da so poškodovani, da so dalje časa brez hrane, se jim nudi: prva pomoč, hrana, voda, oblačila, higienski pripomočki.

V primeru, da tovrstne pomoči ne potrebujejo, se jih takoj evidentira in popiše. Za popis so potrebni osnovni podatki:

- mesto evidentiranja,
- datum sprejema,
- ime in priimek,
- naslov stalnega in / ali začasnega bivališča,
- datum in kraj rojstva,
- ranljivost (osebe s posebnimi potrebami, kronični bolniki, invalidi, starejši, otroci,...),
- potrebna pomoč,
- nastanitveni center, kamor bo posameznik razporejen,
- datum napotitve v nastanitveni center,
- drugi podatki po potrebi.

Drugi podatki se popisujejo po potrebi (npr. če prebivalci s seboj prinašajo različne stvari, kot so predmeti kulturne dediščine, se popišejo pred deponiranjem ipd.).

V sprejemu se popišejo vsi, ki so zapustili ogroženo območje, tudi če bodo nameščeni drugje, npr.: pri svojcih, v počitniških objektih, idr.

Zatem so ogroženi prebivalci razporejeni na kraj nastanitve. Seznam s podatki je poslan v začasna bivališča, kamor je posameznik razporejen.

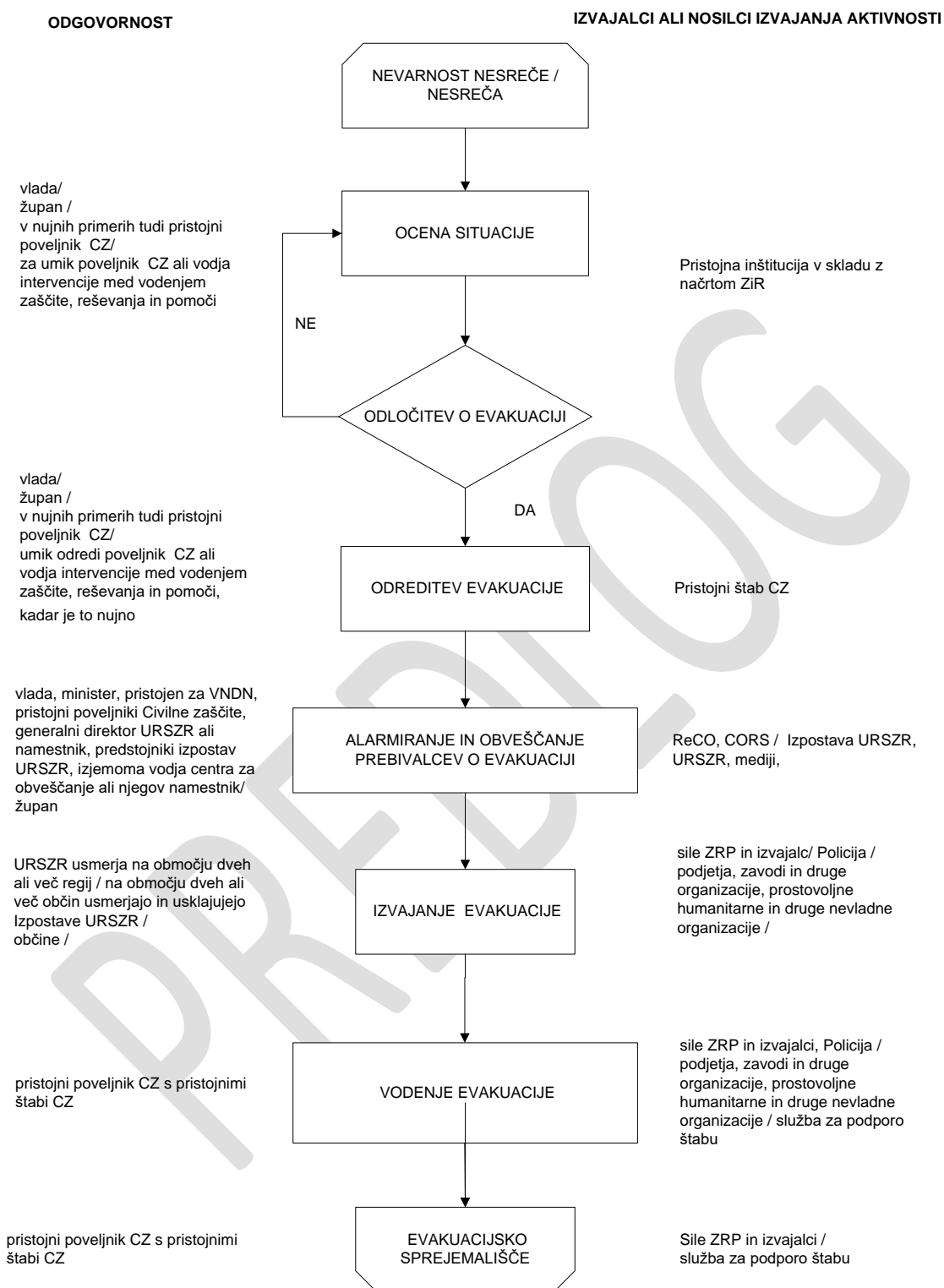
Informacije se izmenjujejo med sprejemno in začasnimi nastanitvami preko službe za podporo štabu.

Pri sprejemu, kjer poteka popis ogroženih prebivalcev, je treba zagotoviti osebje za popis in tehnična sredstva glede na število ogroženih prebivalcev, ki rabijo pomoč.

Po končanem sprejemu se ogroženim prebivalcem nudi zatočišče in najnujnejša oskrba. Nastanitev ogroženih prebivalcev mora omogočati varno bivanje v vseh vremenskih pogojih in letnih časih, vse dokler traja čas nastanitve. Pri nastanitvah je treba nastaniti člane družin skupaj. Posebno pozornost je treba posvetiti ranljivejšim skupinam (otroci, starejši, invalidi).

<b>D – 9</b>	Zaščitni ukrep evakuacija – priporočilo
<b>P – 20</b>	Pregled sprejemališč za evakuirane prebivalce
<b>P – 21</b>	Pregled objektov, kjer je možna začasna namestitev ogroženih prebivalcev, in njihove zmogljivosti ter lokacije, primerne za postavitve zasilnih prebivališč
<b>D – 6</b>	Navodilo za izvajanje psihološke pomoči

DIAGRAM POTEKA AKTIVNOSTI ZAŠČITNEGA UKREPA EVAKUACIJA



**Shema 2:** Diagram poteka aktivnosti zaščitnega ukrepa evakuacije

### 11.1.4 Sprejem in oskrba ogroženih prebivalcev

Prebivalcem, ki zaradi posledic nesreče ne morejo ostati doma in so ostali brez sredstev za preživetje, mora Občina Poljčane zagotoviti zatočišče ter oskrbo z najnujnejšimi življenjskimi potrebščinami.

Sprejem in oskrba ogroženih ter prizadetih prebivalcev obsegata:

- evidentiranje ogroženih prebivalcev,
- urejanje sprejemališč,
- urejanje začasnih prebivališč (če je le mogoče, se prebivalci namestijo v zidane objekte oziroma bivalnike),
- nastanitev prebivalstva,
- oskrbo z najnujnejšimi življenjskimi potrebščinami, torej s pitno vodo, hrano, obleko, električno energijo, nujno zdravstveno oskrbo, psihološko pomočjo, obveščanjem in izobraževanjem šoloobveznih otrok,
- zbiranje in razdeljevanje humanitarne pomoči.

Sprejem in oskrbo ogroženih prebivalcev organizira občina Poljčane. Pri izvajanju tega ukrepa sodelujejo tudi enote CZ, prostovoljne humanitarne organizacije, ZD, CSD). Organi občinske uprave opravljajo naloge glede nastanitve in oskrbe glede na svoje delovno področje oziroma svoje pristojnosti.

Zbirališče štaba CZ Občine Poljčane je na lokaciji občine Poljčane, Bistriška cesta 65, 2319 Poljčane. Če je zaradi narave nesreče delo na tej lokaciji onemogočeno, štab deluje na lokaciji PGD Poljčane, Bistriška 91, 2319 Poljčane ali na drugi primerni lokaciji, ki jo s pozivom in v dogovoru z županom občine Poljčane določi poveljnik CZ Občine Poljčane. Glede na lokacijo nesreče se določi tudi mesto, kjer se sprejmejo evakuirani prebivalci in se jim zagotovijo najnujnejše možnosti za nastanitev, pitna voda, hrana (PGD Poljčane in KORK Poljčane ter Studenice, pogodbeniki ter ekipa PP Občine Poljčane), obleka (KORK) ter zdravstvena oskrba (Zdravstveni dom Slovenska Bistrica). Predvidene lokacije (primerni objekti, kjer so zagotovljeni osnovni pogoji za življenje (ogrevanje, voda, elektrika, sanitarije) so vrtec, šola, telovadnica, Dom športa in kulture, glede na mesto nesreče.

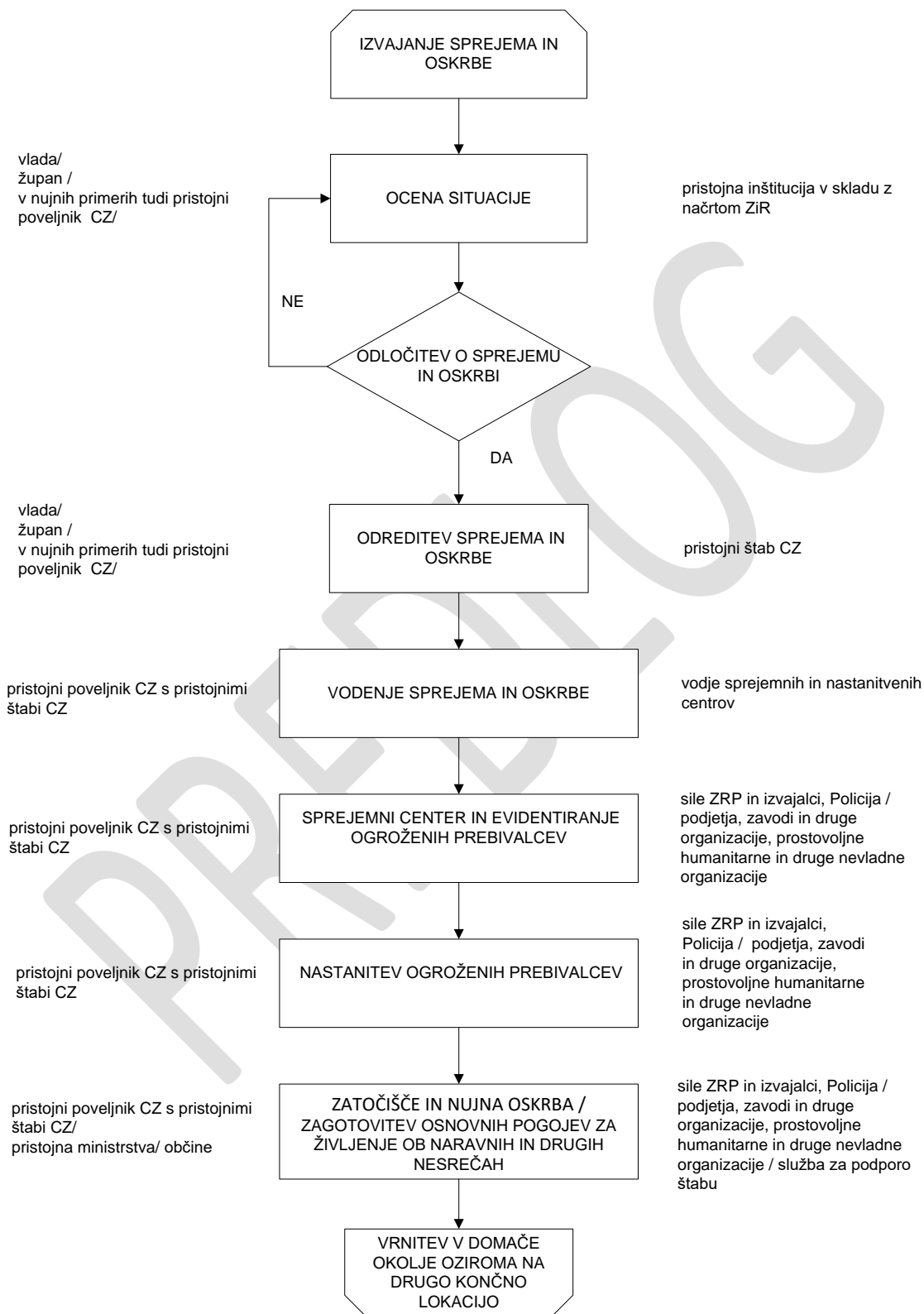
Če potrebe po nastanitvi in oskrbi ogroženih prebivalcev presegajo možnosti občine, pri tem pomaga regija oziroma država.

<b>P – 21</b>	Pregled objektov, kjer je možna začasna namestitev ogroženih prebivalcev, in njihove zmogljivosti ter lokacije, primerne za postavitve zasilnih prebivališč
<b>P – 22</b>	Pregled organizacij, ki zagotavljajo prehrano
<b>P – 24</b>	Pregled enot, služb in drugih operativnih sestavov društev in drugih nevladnih organizacij, ki sodelujejo pri reševanju
<b>P – 25</b>	Pregled človekoljubnih organizacij
<b>D – 11</b>	Zaščitni ukrep sprejema in oskrbe ogroženih prebivalcev - priporočilo
<b>D – 6</b>	Navodilo za izvajanje psihološke pomoči

**DIAGRAM POTEKA AKTIVNOSTI ZAŠČITNEGA UKREPA SPREJEM IN OSKRBA**

**ODGOVORNOST**

**IZVAJALCI ALI NOSILCI IZVAJANJA AKTIVNOSTI**



**Shema 3:** Diagram poteka aktivnosti zaščitnega ukrepa sprejem in oskrba



### 11.1.5 Zaščita kulturne dediščine

Ob nesreči zrakoplova je verjetnost, da pride do nesreče in posledično do poškodbe kulturne dediščine predvsem na območju nadzorovanih con (CTR) mešanega ter mednarodnih letališč. Ob poškodbi katerekoli kulturne dediščine sta nujni čim hitrejša zaščita in nadaljnja preprečitev poškodb kulturne dediščine.

Ministrstvo, pristojno za kulturno dediščino, vodi register nepremične kulturne dediščine, ki je uradna zbirka podatkov o nepremični kulturni dediščini v Republiki Sloveniji. Podatki, pomembni za zaščito in reševanje kulturne dediščine ob nesreči zrakoplova, so dostopni za pregledovanje na spletni strani ministrstva. Podatki iz registra so javni in so dostopni tudi za prevzem ter uporabo.

Zaščita kulturne dediščine obsega ukrepe in aktivnosti, ki se izvedejo neposredno ob nesreči ter tik po njej.

Ukrepe reševanja kulturne dediščine ob nesreči zrakoplova izvajajo lastniki in uporabniki oziroma upravljavci kulturne dediščine. Pri tem jim pomagajo pristojne strokovne ustanove, občine in država. Neposredno po nesreči mora pristojna javna služba Zavoda za varstvo kulturne dediščine Slovenije (ZVKDS), OE Maribor pridobiti podatke glede stanja kulturne dediščine, ki je bila ob nesreči zrakoplova poškodovana, ter v sodelovanju z lastniki in upravljavci dediščine tudi dokumentirati poškodbe. V nadaljevanju se pristojni konservator odloči glede takojšnjih zaščitnih ukrepov, ki so potrebni, da ne bi prišlo še do dodatne škode ali uničenja kulturne dediščine. Nujne zaščitne ukrepe po navodilih pristojnega konservatorja izvedejo lastniki ali upravljavci dediščine. Če lastnik ali upravljavec ne zmore sam izvesti nujnih zaščitnih ukrepov, pri tem lahko sodelujejo tudi sile za zaščito in reševanje (priladniki Civilne zaščite, gasilske enote ter druge sile za zaščito in reševanje).

<b>P – 33</b>	Pregled kulturne dediščine
---------------	----------------------------

## 11.2 NALOGE ZAŠČITE, REŠEVANJA IN POMOČI

Ob nesreči zrakoplova se opravljajo naslednje naloge ZRP:

- po potrebi vključitev v iskanje pogrešanih oseb (Policija, PGD Poljčane),
- gašenje in reševanje ob požarih (PGD Poljčane),
- prva pomoč in NMP (ZD Slovenska Bistrica),
- reševanje iz ruševin (PGD Poljčane),
- reševanje na vodi in iz nje (JZ GB Maribor),
- pomoč ogroženim in prizadetim prebivalcem (ekipa PP Občine Poljčane, CSD),
- zagotavljanje osnovnih pogojev za življenje ob nesreči (pogodbeniki, zavodi).

Posebno pozornost pri opravljanju nalog ZRP je treba posvetiti invalidom in ranljivim skupinam (otroci, starejši, nosečnice in drugi).

### 11.2.1 Iskanje pogrešanih oseb ob nesreči zrakoplova

Iskanje pogrešanih oseb ob nesreči zrakoplova vodi Policija, sodelujejo pa tudi sile ZRP občine.

Pri iskanju pogrešanih oseb ob nesreči zrakoplova lahko sodelujejo tudi sile ZRP:

- gorska reševalna služba (društvo GRS Maribor), ki išče in poižveduje za pogrešanimi v primeru nesreče zrakoplova v gorskem svetu,
- podvodna reševalna služba ki išče pogrešane in rešuje ponesrečene ob nesreči zrakoplova na vodnih površinah (pomoč VŠR)

- enote reševalcev z reševalnimi psi, katerih naloga je iskanje in reševanje pogrešanih oseb ter nudenje pomoči preživelim,
- poizvedovalna služba Rdečega križa Slovenije, ki poizveduje za izginulimi oziroma pogrešanimi osebami, prenaša družinska sporočila in navezuje stike s svojci, sodeluje pri združevanju družin, evakuacijah ter vodi registre razseljenih oseb in evakuirancev
- prostovoljci (gasilci, lovci in drugi).

Delovanje sil za ZRP ob iskanju ali nesreči zrakoplova v skladu z načelom postopnosti uporabe sil za ZRP usklajuje Poveljnik CZ Občine Poljčane. Glede na oceno posledic nesreče Poveljnik CZ odloča o obsegu in vrsti sil za ZRP, ki jih bo vključil ob iskanju ali nesreči zrakoplova.

### 11.2.2 Prva pomoč in nujna medicinska pomoč

Ranjenim in poškodovanim ob nesreči zrakoplova na kraju nesreče pomagajo službe NMP, ki prve pridejo na kraj nesreče. Službam NMP pomagajo gasilci in druge ekipe sil za ZRP, ki prenesejo poškodovane do mesta za zdravstveno oskrbo (MZO), ki naj bo na območju, od koder je mogoč nadaljnji prevoz do zdravstvene oskrbe.

V okviru prve in NMP se v MZO izvajajo:

- najnujnejša zdravstvena oskrba, triaža in priprava preživelih za prevoz v zdravstvene ustanove,
- prva psihološka pomoč,
- registracija udeležencev v nesreči in identifikacija oseb,
- komunikacije (povezava z informacijskim centrom, če je vzpostavljen).

NMP ob nesreči zrakoplova izvajajo službe NMP, organizirane na primarni in sekundarni ravni zdravstvene dejavnosti v skladu s smernicami za delovanje sistema NMP ob množičnih nesrečah.

Predbolnišnični del ukrepov sistema NMP v množičnih nesrečah obsega štiri temeljne sklope:

- aktivnosti na poti do kraja nesreče,
- prihod na kraj nesreče,
- organizacijo službe NMP na kraju nesreče,
- prevoz pacientov.

Ukrepanje na bolnišnični ravni temelji na delovanju UKC Maribor ob množični nesreči. Ukrepi obsegajo:

- aktiviranje in vodenje bolnišnice ob množičnih nesrečah,
- sprejem in registracijo pacientov,
- triažo in reorganizacijo bolnišnice ter prostorov (primarno in bolnišnično oskrbo pacientov),
- tehnično, materialno in logistično podporo,
- sodelovanje z mediji in zagotavljanje varnosti.

Reševanje ob letalski nesreči, v kateri so prisotne zdravju škodljive oz. strupene kemikalije, zahteva poseben protokol, ki je bil sprejet leta 2019. Uporabi se Smernice za ukrepanje v KBRJ-nesrečah.

Kadar je potreben prenos poškodovanih z vroče cone na prostor za dekontaminacijo ali prostor za zdravstveno oskrbo, jih lahko prenašajo samo ustrezno usposobljene in opremljene ekipe.

Ob nesreči z več žrtvami se po potrebi poleg rednih služb ministrstva, pristojnega za notranje zadeve, ki opravljajo identifikacijo oseb, aktivira tudi enota za identifikacijo oseb pri Inštitutu za sodno medicino pri Medicinski fakulteti.

<b>D - 109</b>	Smernice za delovanje sistema NMP ob množičnih nesrečah (MZ)
<b>D – 110</b>	Načrt aktiviranja enote za identifikacijo mrtvih in navodilo za delo ekip za identifikacijo
<b>D – 704</b>	Smernice za delovanje služb nujne medicinske pomoči ob kemijskih, bioloških, radioloških in jedrskih nesrečah

### 11.2.3 Gašenje in reševanje ob požarih

Naloge gašenja požarov in reševanja na zrakoplovu na mednarodnem letališču v skladu z načrti zaščite in reševanja posameznega mednarodnega letališča izvajajo:

- gasilska služba upravljalca letališča E.R. Maribor, ki je usposobljena za gašenje in reševanje iz posameznih tipov zrakoplovov;
- poklicne gasilske enote JZ GB Maribor;
- gasilske enote širšega pomena (GEŠP Slovenska Bistrica);
- pristojna gasilska enota PGD Poljčane ;
- po potrebi enote sosednjih gasilskih društev in gasilska društva GZ Slovenska Bistrica.

Gasilske enote izvajajo naloge:

- gašenje požarov in reševanje ob požarih in eksplozijah,
- reševanje ukleščenih in blokiranih potnikov,
- pomoč pri prenosu ponesrečencev s kraja nesreče in s težje dostopnih predelov,
- pomoč pri pripravi ponesrečenih za prevoz,
- druge splošne reševalne naloge.

Po obvestilu o požaru ob nesreči zrakoplova ReCO alarmira pristojno gasilsko enoto (glede na lokacijo nesreče). Če je nesreča v tri kilometrskem radiju Letališča Edvarda Rusjana Maribor in presega zmožnosti gasilske službe Letališča Edvarda Rusjana Maribor vodja intervencije preko ReCO Maribor zahteva dodatne sile.

Organiziranje in vodenje gasilskih enot vodijo ter usmerjajo vodje gasilskih intervencij. Za gašenje in reševanje ob nesreči zrakoplova na težko dostopnem terenu se lahko sile in sredstva za reševanje (reševalci, gasilci in sredstva za reševanje) do kraja nesreče prepeljejo s helikopterji Policije ali SV. Po opravljenih aktivnostih gasilske enote preventivno spremljajo stanje požarne ogroženosti.

Pri opravljanju naloge gašenje in reševanje ob požarih, ki nastane kot posledica nesreče zrakoplova, ter tudi pri drugih zaščitnih ukrepih in nalogah mora vodja intervencije sile za ZRP ob nesreči vojaškega zrakoplova opozoriti na možnost prevoza streliva, eksploziva in pirotehničnih izdelkov, če se mogoče prevažajo z vojaškim zrakoplovom, in na sprožitev katapultnega sedeža. Enako velja za civilne zrakoplove, ker se strelivo, eksploziv in pirotehnični izdelki lahko prevažajo tudi s civilnimi zrakoplovi.

<b>P - 12</b>	Pregled gasilskih enot širšega pomena in njihovih pooblastil s podatki o poveljnikih in namestnikih poveljnikov
---------------	---

### 11.2.4 Reševanje ob nesreči zrakoplova na težko dostopnem predelu in na naseljenem območju

Ob nesreči zrakoplova na težko dostopnem predelu ali ob nesreči zrakoplova na naseljeno območje se za reševanje ponesrečenih aktivirajo naslednje sile za ZRP:

- gorska reševalna služba (GRS Maribor),
- regijska enota za tehnično reševanje CZ,
- enote reševalcev z reševalnimi psi (ZRPS-regijska enota Štajerska),

- enota za hitre reševalne intervencije,
- gasilske enote (PGD Poljčane in po potrebi dodatne enote na predlog vodje intervencije),
- ZPS, podvodna reševalna služba, Potapljaško društvo Maribor.

Ob nesreči zrakoplova na težko dostopnem terenu se lahko za prevoz opreme za tehnično reševanje uporabijo helikopterji Policije in SV.

Tehnično reševanje obsega:

- iskanje zasutih ljudi,
- reševanje ljudi in premoženja iz ogroženih ter poškodovanih objektov,
- odstranitev ovir na cestah, urejanje zasilnih poti in prehodov ter pomoč pri popravilu komunalne infrastrukture in odpravljanju drugih nujnih posledic ob nesreči zrakoplova,
- urejanje lokacij za začasno nastanitev ogroženih prebivalcev.

Vodja intervencije organizira reševanje ponesrečenih iz poškodovanega zrakoplova, umik ranjenih, preživelih in mrtvih s kraja nesreče ter iskanje utopljenecv oziroma pogrešanih. Intervencija se konča, ko ni več neposredne nevarnosti za življenje in zdravje ljudi.

Pri opravljanju navedenih nalog je prepovedano:

- dotikati se in premikati razbitine, ruševine ter druge vsebine zrakoplova brez predhodnega dovoljenja komisije za preiskovanje nesreče zrakoplova in ustreznega dokumentiranja,
- spreminjati kraj nesreče in brisati sledi nesreče.

Gasilske enote sodelujejo pri različnih oblikah reševanja iz ruševin:

- reševanje ukleščenih in blokiranih potnikov,
- pomoč pri prenosu ponesrečencev s kraja nesreče in težje dostopnih predelov,
- pomoč pri pripravi ponesrečenih za prevoz,
- druge splošne reševalne naloge.

### **11.2.5 Reševanje na vodi in iz vode**

Iskanje pogrešanih in reševanje ponesrečenih na vodi in iz vode ter sodelovanje pri opravljanju nujnih zaščitnih in drugih del zaradi preprečitve in ublažitve posledic nesreč izvajajo v skladu s predpisi in svojimi aktivnostmi naslednje enote:

- podvodna reševalna služba, ki izvaja reševanje iz vode v vsej državi, lahko pa opravlja tudi naloge ZRP, pri katerih je potrebno tehnično potapljanje;
- gasilske enote (po načrtu alarmiranja občine Poljčane je prisojen JZ GB Maribor);
- CZ tako, da se reševanje izvaja usklajeno med reševalnimi službami in enotami.

### **11.2.6 Pomoč ogroženim in prizadetim prebivalcem**

Štab CZ Občine Poljčane ob nesreči zrakoplova po potrebi organizira informacijski center v sodelovanju z zdravstveno službo, Policijo, socialno službo, RKS in prevajalsko službo. Telefonska številka štaba CZ - Občine Poljčane se objavi in uporabi za informacijski center, pri katerem prebivalci in svojci domnevnih žrtev nesreče lahko dobijo prve informacije o nesreči in njenih posledicah.

Poleg tega, da objavi telefonsko številko, informacijski center posreduje tudi informacije o nesreči, zbira, obdeluje in posreduje podatke o mrtvih in poškodovanih.

Za pomoč ogroženim in prizadetim prebivalcem se v delo štaba lahko vključijo različni strokovnjaki (psihologi, duhovniki različnih verskih skupnosti, prevajalci in drugi).

**D - 5**

Priporočilo o organiziranju in delovanju informacijskega centra

### 11.2.7 Zagotavljanje osnovnih pogojev za življenje

Ko so vzpostavljeni osnovni pogoji za življenje ob nesreči, so izpolnjeni pogoji za preklic odrejenih zaščitnih ukrepov.

Zagotavljanje osnovnih pogojev za življenje ob nesreči zrakoplova obsega:

- nujno zdravstveno oskrbo ponesrečencev in odstranitev trupel,
- nastanitev in oskrbo ogroženih prebivalcev s pitno vodo, hrano, zdravili ter drugimi osnovnimi potrebščinami,
- zagotovitev nujnih prometnih povezav,
- zaščito kulturne dediščine.

Za izvajanje nalog na področju zagotavljanja osnovnih pogojev za življenje so zadolženi Zdravstveni dom Slovenska Bistrica, izvajalci javnih služb, Center za socialno delo Slovenska Bistrica in pogodbeni izvajalci, Humanitarno pomoč zagotavlja KORK Poljčane in KORK Studenice ter in Center za socialno delo Slovenska Bistrica.

Delovanje infrastrukturnih objektov in naprav zagotavljajo javne službe s katerimi ima občina Poljčane sklenjene pogodbe.

Sklep o preklicu izvajanja zaščitnih ukrepov in nalog sprejme poveljnik CZ Občine Poljčane ali njegov namestnik.

**D - 10**

Osnovni pogoji za življenje ob naravnih in drugih nesrečah – priporočilo

## 12 OSEBNA IN VZAJEMNA ZAŠČITA

Osebna in vzajemna zaščita obsega vse ukrepe, ki jih preživeli potniki ter ogroženi prebivalci izvajajo za preprečevanje in ublažitev posledic nesreče zrakoplova za svoje zdravje in življenje ter varnost svojega premoženja.

Z ukrepi, ki jih morajo izvesti potniki ob nesreči zrakoplova za zavarovanje svojih življenj, mora potnike seznaniti prevoznik.

Za organizacijo, razvoj in usmerjanje osebne in vzajemne zaščite prebivalcev občine Poljčane je pristojna občina.

Z ukrepi, ki jih morajo izvesti občani v primeru nesreče zrakoplova za zavarovanje življenj in imetja (požar v okolju, širjenje nevarne snovi kot posledica verižne nesreče ipd.) je dolžna občane seznaniti občina Poljčane. Občina mora vsem prebivalcem v lokalni skupnosti vnaprej posredovati vsa potrebna navodila glede načina obveščanja ob nesreči, o vrsti ogrožanja in stopnjah nevarnosti, kot tudi o potrebnih zaščitnih ukrepih in njihovem izvajanju.

Obveščanje prebivalcev o posledicah in razmerah na prizadetem območju v občini Poljčane je v pristojnosti štaba CZ Občine Poljčane in občinske uprave Občine Poljčane. Informacije o razmerah na prizadetem območju se posredujejo na krajevno običajen način in preko spletne strani občine Poljčane ter ostalih medijev določenih v poglavju obveščanje. V primeru nesreče zrakoplova večjega obsega, kjer je poleg občine Poljčane prizadetih še več drugih občin, se te aktivnosti izvajajo na ravni VŠR.

Občina Poljčane v okviru osebne in vzajemne zaščite v primeru nesreče zrakoplova v sodelovanju s prevoznikom predvsem pripravi opozorila in postopke ukrepanja za občane v primeru širjenja nevarnih snovi oziroma dimnih plinov proti naseljenemu območju, pripravi opozorila in postopke ukrepanja ob širjenju požara v naravnem okolju proti naseljenemu območju, pripravi opozorila in postopke ob padcu zrakoplova na naseljeno območje in pripravi postopke in opozorila kako bodo izvedeni ukrepi za preprečitev dostopa nepooblaščenim osebam na območje nesreče.

Osebna in vzajemna zaščita obsegata:

- obveščanje prebivalcev o posledicah in razmerah na prizadetem območju,
- usmerjanje osebne in vzajemne zaščite (dajanje navodil prebivalcem v prizadetih občinah preko razglasnih mest in po sredstvih javnega obveščanja),
- organiziranje informacijskih centrov,
- pomoč posebno ogroženim skupinam prebivalcev, ki jo izvajajo humanitarne organizacije in službe za socialno varstvo,
- spremljanje socialnih razmer na prizadetem območju, ki jih izvajajo službe za socialno varstvo.

Pomembno vlogo pri izvajanju osebne in vzajemne zaščite imajo tudi pristojne službe za socialno varstvo ter človekoljubne organizacije.

Napotki za izvajanje osebne in vzajemne zaščite ter preventivni ukrepi in navodila za ravnanje ob nesreči, ki se lahko smiselno uporabijo tudi ob nesreči zrakoplova, so objavljeni na spletni strani gov.si Napotki prebivalcem ob nesrečah.

<b>D - 7</b>	Navodilo prebivalcem za ravnanje ob nesreči
--------------	---

## 13 RAZLAGA POJMOV IN OKRAJŠAV

### 13.1 POMEN POJMOV

<b>POJEM</b>	<b>POMEN</b>
<b>Javno letališče</b>	je letališče, ki je namenjeno in odprto za zračni promet in javni zračni prevoz.
<b>Kontrolirani zračni prostor</b>	pomeni zračni prostor določenih dimenzij, v katerem je zagotovljena služba kontrole zračnega prometa v skladu s klasifikacijo zračnega prostora.
<b>Letališče (angl. aerodrome)</b>	pomeni opredeljeno območje na kopnem ali vodi, na nepremični ali na nepremični oziroma plavajoči konstrukciji na vodi, vključno z vsemi objekti, napravami in opremo, ki so na takem območju, ki je v celoti ali delno namenjena za uporabo za prihode, odhode in premike zrakoplovov po površini.
<b>Kontrolirana cona (angl. Control Zone – CTR)</b>	pomeni kontrolirani zračni prostor, ki se razteza navzgor od površine Zemlje do določene zgornje meje.
<b>Mešano letališče</b>	je vojaško letališče, na katerem je dovoljen tudi civilni zračni promet.
<b>Nesreča</b>	je po Zakonu o letalstvu dogodek, povezan z obratovanjem zrakoplova, ki se zgodi tedaj, ko se ena ali več oseb oziroma stvari vkrca v zrakoplov,

	<p>s katerim se namerava opraviti let, do tedaj, ko se opravi izkrcanje in zaradi katerega je:</p> <ul style="list-style-type: none"> <li>• ena ali več oseb smrtno ponesrečenih ali težje poškodovanih oziroma so stvari močno poškodovane ali uničene kot posledica nahajanja v zrakoplovu, ali neposrednega stika z delom zrakoplova vključno z deli, ki so se oddvojili, ali izpostavljenosti reaktivnemu pišu, razen, če so poškodbe posledica naravnih vzrokov, če gre za samopoškodbe ali če poškodbe povzročijo druge osebe ali so poškodovani slepi potniki, ki se skrivajo zunaj območij, ki so običajno namenjena potnikom in posadki;</li> <li>• na zrakoplovu nastala poškodba ali napaka na strukturi, ki negativno vpliva na strukturno moč, delovanje ali letalne karakteristike zrakoplova in bi zahtevala večje popravilo ali zamenjavo poškodovanega dela, razen okvare ali poškodbe motorja, ki je omenjena samo nanj, njegov pokrov ali dodatke, ali okvare propelerja, konca krila, antene, zračnice, zavor, aerodinamičnih prehodov, manjše zareze ali vbodne luknje na površini zrakoplova;</li> <li>• zrakoplov izgubljen ali popolnoma nedostopen.</li> </ul>
<b>Nesreča</b>	je po Zakonu o varstvu pred naravnimi in drugimi nesrečami dogodek ali vrsta dogodkov, povzročenih po nenadzorovanih naravnih in drugih silah, ki prizadenejo oziroma ogrozijo življenje ali zdravje ljudi, živali ter premoženje, povzročijo škodo na kulturni dediščini in okolju v takšnem obsegu, da je za njihov nadzor in obvladovanje treba uporabiti posebne ukrepe, sile in sredstva, ker ukrepi rednih dejavnosti, sile in sredstva ne zadostujejo.
<b>Vzletišče</b>	je določena kopenska ali vodna površina, ki je v celoti ali deloma namenjena za pristajanje, vzletanje ali gibanje zrakoplovov samo določenih vrst in kategorij.
<b>Zračni promet</b>	pomeni vse zrakoplove med letom ali premikanjem po manevrski površini letališča.
<b>Zračni prostor</b>	RS obsega zračni prostor nad kopnim, obalnim morjem in notranjimi vodami, ki so pod suverenostjo RS.
<b>Zrakoplov</b>	pomeni katero koli napravo, ki se lahko obdrži v atmosferi zaradi reakcij zraka, razen reakcij zraka na Zemeljsko površino.

**Tabela 1:** Razlaga pojmov

## 13.2 RAZLAGA OKRAJŠAV

<b>AIP</b>	zbornik letalskih informacij (Aeronautical Information Publication)
<b>ARSO</b>	Agencija Republike Slovenije za okolje
<b>CAA</b>	Javna agencija za civilno letalstvo Republike Slovenije, skrajšano: Agencija za civilno letalstvo
<b>CORS</b>	Center za obveščanje Republike Slovenije
<b>CTR</b>	kontrolirana cona (Control Zone)
<b>CZ</b>	Civilna zaščita
<b>CZ RS</b>	Civilna zaščita Republike Slovenije
<b>E</b>	vzhod (East)
<b>EADRCC</b>	Evroatlantski center za usklajevanje pomoči ob nesrečah (Euroatlantic Disaster Response Coordination Centre)



<b>ECAC</b>	Evropska konferenca civilnega letalstva (European Civil Aviation Conference)
<b>ELME</b>	ekološki laboratorij z mobilno enoto
<b>ELT</b>	oddajanje signala na kraju nesreče (Emergency Locator Transmitter)
<b>EU</b>	Evropska unija (European Union)
<b>EU - ERCC</b>	Center za usklajevanje nujnega odziva (European Union – The Emergency Response Coordination Centre)
<b>GPU</b>	Generalna policijska uprava
<b>GRS</b>	gorska reševalna služba
<b>ICAO</b>	Mednarodna organizacija civilnega letalstva (International civil Aviation Organization)
<b>IRSVNDN</b>	Inšpektorat Republike Slovenije za varstvo pred naravnimi in drugimi nesrečami
<b>KORK</b>	Krajevni odbor Rdečega križa
<b>KZPS</b>	Kontrola zračnega prometa Slovenije, d. o. o.
<b>LKZP</b>	Letališka kontrola zračnega prometa
<b>MEEL</b>	Mobilna enota z ekološkim laboratorijem
<b>NATO</b>	Organizacija severnoatlantske pogodbe (North Atlantic Treaty Organisation)
<b>NCKU</b>	Nacionalni center za krizno upravljanje
<b>NOTAM</b>	obvestilo pilotom (Notice to Airmen)
<b>OKC UPS GPU</b>	Operativni komunikacijski center Uprave policijske specialnosti Generalne policijske uprave
<b>OKZP</b>	Območna kontrola zračnega prometa
<b>ReCO</b>	Regijski center za obveščanje
<b>RKB</b>	radiološka, kemična in biološka zaščita
<b>RS</b>	Republika Slovenija
<b>RKS</b>	Rdeči križ Slovenije
<b>SPLPŽNI</b>	Služba za preiskovanje letalskih, pomorskih in železniških nesreč in incidentov
<b>SV</b>	Slovenska vojska
<b>URSP</b>	Uprava Republike Slovenije za pomorstvo
<b>URSZR</b>	Uprava Republike Slovenije za zaščito in reševanje
<b>UKOM</b>	Urad Vlade Republike Slovenije za komuniciranje
<b>VŠR</b>	Vzhodno Štajerska regija
<b>ZA-RE</b>	radijske zveze v sistemu zaščite in reševanja
<b>OC SV</b>	Operativni center Slovenske vojske
<b>ZiR</b>	zaščita in reševanje
<b>ZRP</b>	zaščita, reševanje in pomoč

**Tabela 2:** Razlaga okrajšav

## 14 SEZNAM PRILOG IN DODATKOV

### 14.1 SKUPNE PRILOGE

SKUPNA PRILOGA (P)	VSEBINA - PODATKI
-----------------------	-------------------



P-1	Podatki o poveljniku, namestniku poveljnika in članih štaba civilne zaščite
P-2	Seznam zaposlenih občinske uprave Poljčane
P-3	Pregled sil za zaščito, reševanje in pomoč občine Poljčane
P-4	Podatki o organih, službah in enotah CZ
P-5	Seznam zbirališč sil za zaščito, reševanje in pomoč občine Poljčane
P-6	Pregled osebne in skupne opreme ter sredstev pripadnikov enot za zaščito, reševanje in pomoč
P-7	Pregled javnih in drugih služb, ki opravljajo dejavnosti pomembne za ZiR
P-10	Pregled gradbenih organizacij občine Poljčane
P-11	Pregled gasilskih enot s podatki o poveljnikih in namestnikih poveljnikov
P-12	Pregled gasilskih enot širšega pomena in njihovih pooblastil s podatki o poveljnikih in namestnikih poveljnikov
P-13	Pregled avtomobilskih lestev za gašenje in reševanje iz visokih zgradb
P-14	Pregled avtomobilskih cistern za prevoz pitne vode
P-15	Podatki o odgovornih osebah, ki se jih obvešča o nesreči
P-17	Seznam prejemnikov informativnega biltena
P-18	Seznam medijev, ki bodo posredovali obvestilo o izvedenem alarmiranju in napotke za izvajanje zaščitnih ukrepov
P-20	Pregled sprejemališč za evakuirane prebivalce
P-21	Pregled objektov, kjer je možna začasna nastanitev ogroženih prebivalcev in njihove zmogljivosti, ter lokacije primerne za postavitev zasilnih prebivališč
P-22	Pregled organizacij, ki zagotavljajo prehrano
P-23	Pregled lokacij načrtovanih za potrebe zaščite in reševanja v občinskih prostorskih aktih
P-24	Pregled enot, služb in drugih operativnih sestavov društev ter in drugih nevladnih organizacij, ki sodelujejo pri reševanju
P-25	Pregled človekoljubnih organizacij
P-26	Pregled centrov za socialno delo
P-27	Pregled zdravstvenih domov, zdravstvenih postaj in reševalnih postaj
P-28	Pregled splošnih in specialističnih bolnišnic
P-29	Pregled veterinarskih organizacij
P-30	Pregled stacionarnih virov tveganja zaradi nevarnih snovi
P-31	Pregled kulturne dediščine
P-33	Seznam članov občinske komisije za ocenjevanje škode ob naravnih in drugih nesrečah

## 14.2 7.2 POSEBNE PRILOGE

POSEBNA PRILOGA	VSEBINA - PODATKI
P – 705	Karta območja letališča E. R. Maribor in letališče cone
P – 706	Ocena ogroženosti občine Poljčane (nesreča zrakoplova)
P - 708	Načrt zaščite in reševanja ob letalski nesreči na letališču Edvarda Rusjana Maribor
PP – 1000	Evidenčni list o vzdrževanju načrta

## 14.3 SKUPNI DODATKI

SKUPNI DODATEK	VSEBINA - PODATKI
----------------	-------------------

D – 3	Načrt organizacije in delovanja državnega logističnega centra ter prevzema in razdelitve mednarodne pomoči na letališčih
D – 5	Načrt zagotavljanja zvez ob nesreči
D – 5	Poročilo o organiziranju in delovanju informacijskega centra
D – 6	Navodilo za izvajanje psihološke pomoči
D – 7	Navodilo prebivalcem za ravnanje ob nesreči <a href="https://www.gov.si/teme">https://www.gov.si/teme</a>
D – 8	Navodilo za obveščanje o nesreči
D – 9	Začasni ukrep evakuacija - priporočilo
D – 10	Osnovni pogoji za življenje ob naravnih in drugih nesrečah-priporočilo
D – 11	Sprejem in oskrba ogroženih prebivalcev - priporočilo
D – 13	Vzorec obrazca za povrnitev stroškov občinam ob nesreči
D – 14	Vzorec odredbe o aktiviranju sil in sredstev za zaščito, reševanje in pomoč
D – 15	Vzorec delovnega naloga
D – 16	Vzorec zapisnika o poškodovanosti gradbenih objektov in infrastrukture
D – 19	Vzorec sklepa o aktiviranju načrta ZiR ob potresu
D – 20	Vzorec sklepa o preklicu izvajanja zaščitnih ukrepov in nalog ZRP
D – 20	Načrt dejavnosti PU
D – 20	Radiološka, kemijska in biološka zaščita – razdelava zaščitnega ukrepa za pomoč pri načrtovanju in izvajanju ukrepa

## 14.4 POSEBNI DODATKI

POSEBNI DODATEK	VSEBINA - PODATKI
D – 107	Navodila za RKB zaščito
D – 109	Smernice za delovanje sistema NMP ob množičnih nesrečah
D – 110	Načrt aktiviranja enote za identifikacijo mrtvih in navodilo za delo ekip za identifikacijo mrtvih
D – 704	Obrazec za obveščanje ReCO o nesreči zrakoplova
D - 706	Navodilo prvim posredovalcem za zavarovanje sledov nesreče (MNZ)